

**МИНИСТЕРСТВО ОБРАЗОВАНИЯ
ТВЕРСКОЙ ОБЛАСТИ**

П Р И К А З

03.11.2023

№ 1283/ПК

г. Тверь

**Об организации и проведении
итогового сочинения (изложения)
на территории Тверской области
в 2023/2024 учебном году**

В соответствии с приказом Министерства просвещения Российской Федерации и Федеральной службы по надзору в сфере образования и науки от 04.04.2023 № 233/522 «Об утверждении Порядка проведения государственной итоговой аттестации по образовательным программам среднего общего образования», постановлением Правительства Тверской области от 17.10.2011 № 69-пп «Об утверждении положения о Министерстве образования Тверской области», с учетом письма Федеральной службы по надзору в сфере образования и науки от 21.09.2023 № 04-303, в целях организованного проведения итогового сочинения (изложения) в 2023/2024 учебном году на территории Тверской области приказываю:

1. Утвердить Порядок проведения итогового сочинения (изложения) на территории Тверской области в 2023/2024 учебном году (приложение 1).
2. Утвердить Порядок проверки итогового сочинения (изложения) на территории Тверской области в 2023/2024 учебном году (приложение 2).
3. Утвердить Инструкцию для руководителя образовательной организации (приложение 3).
4. Утвердить Инструкцию для технического специалиста при проведении итогового сочинения (изложения) (приложение 4).
5. Утвердить Инструкцию для членов комиссии, участвующих в организации и проведении итогового сочинения (изложения) (организаторов в аудитории) (приложение 5).
6. Утвердить Инструкцию для участника итогового сочинения (изложения), зачитываемую членом комиссии по проведению итогового сочинения (изложения) в учебном кабинете перед началом проведения итогового сочинения (изложения) (приложение 6).
7. Утвердить Инструкцию для участника итогового сочинения к комплекту тем итогового сочинения (изложения) (приложение 7).
8. Утвердить Инструкцию для участника итогового изложения к тексту для итогового изложения (приложение 8).
9. Утвердить Инструкцию для технического специалиста по получению комплектов тем итогового сочинения (приложение 9).
10. Утвердить Правила заполнения бланка регистрации и бланков

записи участников итогового сочинения (приложение 10).

11. Утвердить Памятку о порядке проведения итогового сочинения (изложения) для обучающихся и их родителей (законных представителей) (приложение 11).

12. Утвердить Порядок организации питания и перерывов для проведения лечебных и профилактических мероприятий для участников итогового сочинения (изложения) с ограниченными возможностями здоровья, детей-инвалидов и инвалидов в 2023/2024 учебном году (приложение 12).

13. Утвердить техническую схему обеспечения организации и проведения итогового сочинения (изложения) в 2023/2024 учебном году (приложение 13).

14. Утвердить Порядок хранения и уничтожения бланков итогового сочинения (изложения) в 2023/2024 учебном году (приложение 14).

15. Утвердить сроки и порядок ознакомления с результатами итогового сочинения (изложения) в 2023-2024 учебном году (приложение 15).

16. Контроль за исполнением настоящего приказа возложить на заместителя Министра образования Тверской области, начальника управления надзора и контроля в сфере образования Министерства образования Тверской области Тарасову Н.А.

17. Настоящий приказ вступает в силу со дня его подписания.

**Исполняющий обязанности
Министра образования
Тверской области**



Н.А. Тарасова

Порядок проведения итогового сочинения (изложения) на территории
Тверской области в 2023/2024 учебном году

Раздел I
Общие положения

1. Порядок проведения итогового сочинения (изложения) на территории Тверской области в 2023/2024 учебном году (далее - Порядок проведения) определяет категории участников итогового сочинения (изложения), порядок подачи заявления на участие в итоговом сочинении (изложении), сроки и продолжительность проведения итогового сочинения (изложения), условия повторного допуска к написанию итогового сочинения (изложения), порядок ознакомления с результатами итогового сочинения (изложения), порядок сбора исходных сведений и подготовки к проведению итогового сочинения (изложения), порядок проведения итогового сочинения (изложения) в образовательных организациях и (или) местах проведения итогового сочинения (изложения), порядок обработки результатов итогового сочинения (изложения).

Раздел II
Категории участников итогового сочинения (изложения)

2. Итоговое сочинение (изложение) как условие допуска к государственной итоговой аттестации по образовательным программам среднего общего образования (далее - ГИА) проводится для обучающихся XI (XII) классов, экстернов.

3. Итоговое сочинение в целях использования его результатов при приеме на обучение по программам бакалавриата и специалитета в образовательные организации высшего образования по желанию также может проводиться для выпускников прошлых лет, обучающихся образовательных организаций среднего профессионального образования, лиц, получающих среднее общее образование в иностранных организациях, осуществляющих образовательную деятельность, лиц со справкой об обучении.

4. Итоговое изложение вправе писать обучающиеся с ограниченными возможностями здоровья (далее – ОВЗ), экстерны с ОВЗ, обучающиеся – дети-инвалиды и инвалиды, экстерны – дети-инвалиды и инвалиды, обучающиеся в специальных учебно-воспитательных учреждениях закрытого типа, а также в учреждениях, исполняющих наказание в виде лишения свободы, лица, обучающиеся по состоянию здоровья на дому, в

образовательных организациях, в том числе санаторно-курортных, в которых проводятся необходимые лечебные, реабилитационные и оздоровительные мероприятия для нуждающихся в длительном лечении на основании заключения медицинской организации.

5. Обучающиеся X классов, участвующие в экзаменах по отдельным учебным предметам, освоение которых завершилось ранее, не участвуют в итоговом сочинении (изложении) по окончании X класса.

Раздел III

Порядок подачи заявления на участие в итоговом сочинении (изложении)

6. Для участия в итоговом сочинении (изложении) обучающиеся XI (XII) классов подают заявления и согласия на обработку персональных данных в образовательные организации, в которых обучающиеся осваивают образовательные программы среднего общего образования, а экстерны – в образовательные организации по выбору экстерна. Указанные заявления подаются не позднее чем за две недели до начала проведения итогового сочинения (изложения).

7. Участники итогового сочинения (изложения) с ОВЗ при подаче заявления на участие в итоговом сочинении (изложении) предъявляют копию рекомендаций психолого-медико-педагогической комиссии (далее – ПМПК), а участники итогового сочинения (изложения) – дети-инвалиды и инвалиды – справку, подтверждающую инвалидность, выданную федеральным государственным учреждением медико-социальной экспертизы (далее – справка, подтверждающая инвалидность).

8. Лица, перечисленные в пункте 3 Порядка проведения, не позднее чем за две недели до даты проведения итогового сочинения подают заявления и согласия на обработку персональных данных в места регистрации для участия в написании итогового сочинения, установленные приказом Министерства образования Тверской области (далее – Министерство). Лица, перечисленные в пункте 3 Порядка проведения, с ОВЗ при подаче заявления на участие в итоговом сочинении предъявляют копию рекомендаций ПМПК, а дети-инвалиды и инвалиды – справку, подтверждающую инвалидность.

9. Лица, перечисленные в пункте 3 Порядка проведения, самостоятельно определяют дату участия в итоговом сочинении с учетом дат, установленных пунктами 22 и 30 Порядка проведения государственной итоговой аттестации по образовательным программам среднего общего образования, утверждённого приказом Министерства просвещения Российской Федерации и Федеральной службы по надзору в сфере образования и науки от 04.04.2023 № 233/522 (далее – Порядок), которую указывают в заявлении.

10. Регистрация лиц со справкой об обучении для участия по их желанию в итоговом сочинении проводится в организациях, осуществляющих

образовательную деятельность, в которых указанные лица восстанавливаются на срок, необходимый для прохождения ГИА. При подаче заявления такие лица предъявляют справку об обучении по образцу, самостоятельно устанавливаемому организацией, осуществляющей образовательную деятельность

Раздел IV

Даты и продолжительность написания итогового сочинения (изложения)

11. Итоговое сочинение (изложение) проводится в первую среду декабря последнего года обучения (основная дата проведения итогового сочинения (изложения)).

12. Продолжительность написания итогового сочинения (изложения) составляет 3 часа 55 минут (235 минут).

13. В продолжительность написания итогового сочинения (изложения) не включается время, выделенное на подготовительные мероприятия (инструктаж участников итогового сочинения (изложения), заполнение ими регистрационных полей бланков и др.), а также на перенос ассистентом в стандартные бланки записи итогового сочинения (изложения), выполненного слепыми и слабовидящими участниками итогового сочинения (изложения) в специально предусмотренных тетрадях, выполненного в бланках итогового сочинения (изложения) увеличенного размера, итогового сочинения (изложения), выполненного на компьютере, устных итоговых сочинений (изложений) из аудиозаписей.

14. Для участников итогового сочинения (изложения) с ОВЗ, в том числе лиц, обучающихся по состоянию здоровья на дому, в медицинских организациях, участников итогового сочинения (изложения) – детей-инвалидов и инвалидов продолжительность написания итогового сочинения (изложения) увеличивается на 1,5 часа.

15. При продолжительности итогового сочинения (изложения) более четырех часов организуется питание участников итогового сочинения (изложения) в порядке, определенном Министерством образования Тверской области (далее – Министерство).

Раздел V

Повторный допуск к написанию итогового сочинения (изложения)

16. К написанию итогового сочинения (изложения) в текущем учебном году в дополнительные даты (в первую среду февраля и вторую среду апреля) допускаются:

1) обучающиеся и экстерны, получившие по итоговому сочинению (изложению) неудовлетворительный результат («незачет»);

2) обучающиеся и экстерны, удаленные с итогового сочинения (изложения) за нарушение требований, перечисленных в пункте 51 Порядка;

3) участники итогового сочинения (изложения), не явившиеся на итоговое сочинение (изложение) по уважительным причинам (болезнь или иные обстоятельства), подтвержденным документально;

4) участники итогового сочинения (изложения), не завершившие написание итогового сочинения (изложения) по уважительным причинам (болезнь или иные обстоятельства), подтвержденным документально.

17. Обучающиеся и экстерны, получившие по итоговому сочинению (изложению) неудовлетворительный результат («незачет»), могут быть повторно допущены к участию в итоговом сочинении (изложении) в текущем учебном году, но не более двух раз и только в дополнительные даты, установленные Порядком.

Раздел VI

Ознакомление с результатами итогового сочинения (изложения), срок действия итогового сочинения и предоставление итогового сочинения в образовательные организации высшего образования в качестве индивидуального достижения

18. С результатами итогового сочинения (изложения) участники итогового сочинения (изложения) могут ознакомиться в образовательных организациях или в местах регистрации для участия в итоговом сочинении (изложении). По решению Министерства ознакомление участников с результатами итогового сочинения (изложения) может быть организовано в сети «Интернет» в соответствии с требованиями законодательства Российской Федерации в области защиты персональных данных.

19. Итоговое сочинение (изложение) как допуск к ГИА – бессрочно.

20. Лица, перечисленные в пункте 3 Порядка проведения, могут участвовать в итоговом сочинении, в том числе при наличии у них итогового сочинения прошлых лет.

21. Темы итогового сочинения и образы оригиналов бланков итогового сочинения участников доступны образовательным организациям высшего образования через Федеральную информационную систему обеспечения проведения государственной итоговой аттестации обучающихся, освоивших основные образовательные программы основного общего и среднего общего образования, и приема граждан в образовательные организации для получения среднего профессионального и высшего образования.

22. В соответствии с пунктом 33 Порядка приема в рамках приема на обучение по программам бакалавриата, программам специалитета образовательная организация высшего образования может начислять баллы за оценку, выставленную образовательной организацией высшего образования по результатам проверки итогового сочинения, являющегося условием допуска к ГИА. Сумма баллов, начисленных поступающему за индивидуальные достижения, не может быть более 10 баллов. Баллы,

начисленные за индивидуальные достижения, включаются в сумму конкурсных баллов. Перечень индивидуальных достижений, учитываемых при равенстве поступающих по критериям ранжирования, указанным в подпунктах 1-4 пункта 76, в подпунктах 1-4 пункта 77 и подпунктах 1-3 пункта 97.9 Порядка приема на обучение по образовательным программам высшего образования – программам бакалавриата, программам специалитета, программам магистратуры, утвержденный приказом Министерства науки и высшего образования Российской Федерации от 21.08.2020 № 1076, устанавливается образовательной организацией высшего образования самостоятельно. В случае равенства поступающих по указанным достижениям перечень таких достижений может быть дополнен в период проведения приема.

Раздел VII

Порядок сбора исходных сведений и подготовки к проведению итогового сочинения (изложения)

23. Сведения об участниках итогового сочинения (изложения) вносятся государственным бюджетным учреждением Тверской области «Центр оценки качества образования» (далее – ГБУ ТО ЦОКО) в региональную информационную систему обеспечения проведения государственной итоговой аттестации обучающихся, освоивших основные образовательные программы основного общего и среднего общего образования (далее - РИС), в сроки, установленные Приказом Рособнадзора от 11.06.2021 № 805 «Об утверждении требований к составу и формату сведений, вносимых и передаваемых в процессе репликации в федеральную информационную систему обеспечения проведения государственной итоговой аттестации обучающихся, освоивших основные образовательные программы основного общего и среднего общего образования, и приема граждан в образовательные организации для получения среднего профессионального и высшего образования и региональные информационные системы обеспечения проведения государственной итоговой аттестации обучающихся, освоивших основные образовательные программы основного общего и среднего общего образования, а также к срокам внесения и передачи в процессе репликации сведений в указанные информационные системы».

24. Сведения об участниках итогового сочинения (изложения) предоставляют органы местного самоуправления, осуществляющие управление в сфере образования, и (или) образовательные организации, в которых обучающиеся получают среднее общее образование.

25. Комплекты бланков для проведения итогового сочинения (изложения) вместе с отчетными формами для проведения итогового сочинения (изложения) печатаются и доставляются ГБУ ТО ЦОКО или органами местного самоуправления, осуществляющими управление в сфере образования, в места проведения итогового сочинения (изложения) или

печатаются в местах проведения итогового сочинения (изложения) (при их доставке в электронном виде) не позднее чем за день до проведения итогового сочинения (изложения). Копирование бланков итогового сочинения (изложения) при нехватке распечатанных бланков итогового сочинения (изложения) в местах проведения итогового сочинения (изложения) запрещено, так как бланки имеют уникальный код работы и распечатываются посредством специализированного программного обеспечения.

26. Комплекты тем итогового сочинения за 15 минут до проведения итогового сочинения по местному времени размещаются на информационном портале topic.rustest.ru, ссылка на данный ресурс также размещается на официальном сайте Федерального государственного бюджетного учреждения «Федеральный центр тестирования» (далее - ФГБУ «ФЦТ») (<http://rustest.ru/>).

27. В случае возникновения нештатных ситуаций (недоступность или неработоспособность указанного информационного портала) по запросу специалиста Министерства, ответственного за вопросы, связанные с проведением итогового сочинения (изложения), комплекты тем итогового сочинения направляются ФГБУ «ФЦТ» на электронные адреса указанного специалиста Министерства.

28. Полученный комплект тем итогового сочинения публикуется Министерством (ГБУ ТО ЦОКО) на региональных образовательных интернет-ресурсах Министерством (ГБУ ТО ЦОКО) и направляется в места проведения итогового сочинения (изложения) не ранее чем за 15 минут до начала проведения итогового сочинения по местному времени.

29. Тексты для итогового изложения в электронном виде размещаются ФГБУ «ФЦТ» на технологическом портале подготовки и проведения ЕГЭ, находящемся в защищенной корпоративной сети передачи данных ЕГЭ по адресу portal.ege.rustest.ru (IPадрес 10.0.6.21), не ранее чем за три рабочих дня до начала проведения итогового изложения.

30. В местах проведения итогового сочинения (изложения) выделяется помещение, оборудованное телефонной связью, принтером, персональным компьютером с выходом в сеть «Интернет» для получения комплектов тем итогового сочинения (текстов для итогового изложения), техническим оборудованием для проведения сканирования, копирования итоговых сочинений (изложений) и других материалов в соответствии с технологией проведения итогового сочинения (изложения), определенной Министерством.

Раздел VIII

Порядок проведения итогового сочинения (изложения) в образовательных организациях и (или) местах проведения итогового сочинения (изложения)

31. Итоговое сочинение (изложение) проводится в образовательных организациях, в которых обучающиеся осваивают образовательные программы среднего общего образования, и (или) местах проведения итогового сочинения (изложения), определенных Министерством.

32. Количество, общая площадь и состояние помещений, предоставляемых для проведения итогового сочинения (изложения), должны обеспечивать проведение итогового сочинения (изложения) в условиях, соответствующих требованиям санитарного законодательства Российской Федерации.

33. Для проведения итогового сочинения (изложения) привлекаются члены комиссии по проведению итогового сочинения (изложения), а также ассистенты для участников итогового сочинения (изложения) с ОВЗ, участников итогового сочинения (изложения) – детей-инвалидов и инвалидов (при необходимости), медицинские работники. Для проверки итогового сочинения (изложения) привлекаются члены комиссии по проверке итогового сочинения (изложения).

34. Комиссия по проведению итогового сочинения (изложения) создается на уровне образовательных организаций.

Состав комиссии по проведению итогового сочинения (изложения) формируется из школьных учителей-предметников, администрации школы. Комиссия по проведению должна состоять не менее чем из трех человек в зависимости от количества участников итогового сочинения (изложения) в конкретной образовательной организации.

По решению образовательных организаций, в которых обучающиеся осваивают образовательные программы среднего общего образования допускается создание единой комиссии по проведению и проверке итогового сочинения (изложения).

В целях получения объективных результатов при проведении итогового сочинения (изложения) не рекомендуется привлекать учителей, обучающих участников итогового сочинения (изложения).

35. В состав комиссии по проведению итогового сочинения (изложения) должны входить:

члены комиссии, участвующие в организации проведения итогового сочинения (изложения);

член комиссии, ответственный за получение бланков итогового сочинения (изложения) (в случае получения бланков итогового сочинения (изложения) в местах, определенных Министерством), а также за передачу материалов итогового сочинения (изложения) в места, определенные Министерством;

член комиссии – технический специалист, оказывающий информационно – технологическую помощь, в том числе по организации печати (в случае печати бланков в образовательной организации) и копированию (сканированию) бланков итогового сочинения (изложения);

члены комиссии – дежурные, участвующие в организации итогового сочинения (изложения) вне учебных кабинетов.

Комиссия по проведению итогового сочинения (изложения) осуществляет следующие функции в рамках подготовки и проведения итогового сочинения (изложения):

организует проведение итогового сочинения (изложения) в соответствии с требованиями Порядка, порядком проведения итогового сочинения (изложения), определенным Министерством;

обеспечивает техническую поддержку проведения и проверки итогового сочинения (изложения);

получает темы сочинений (тексты для итогового изложения) и обеспечивает информационную безопасность.

36. В день проведения итогового сочинения (изложения) в местах проведения итогового сочинения (изложения) также могут присутствовать:

представители средств массовой информации;

должностные лица Рособрнадзора, иные лица, определенные Рособрнадзором, а также должностные лица Министерства.

37. Допуск перечисленных выше лиц в места проведения итогового сочинения (изложения) осуществляется только при наличии у них документов, удостоверяющих личность, и документов, подтверждающих их полномочия.

38. До начала итогового сочинения (изложения) руководитель образовательной организации, в которой проводится итоговое сочинение (изложение), распределяет участников итогового сочинения (изложения) по учебным кабинетам в произвольном порядке (форма ИС-04 «Список участников итогового сочинения (изложения) в ОО (месте проведения)»).

39. Участники итогового изложения, которым текст для изложения выдается для чтения на 40 минут, должны быть распределены в отдельный учебный кабинет для проведения итогового изложения. Категорически не рекомендуется распределять участников итогового изложения, которым текст для изложения выдается для чтения на 40 минут, в один учебный кабинет вместе с участниками итогового изложения, которым текст для итогового изложения зачитывается членом комиссии по проведению итогового сочинения (изложения).

40. Вход участников итогового сочинения (изложения) в места проведения итогового сочинения (изложения) начинается с 09:00 по местному времени. Участники итогового сочинения (изложения) рассаживаются за рабочие столы в учебном кабинете в произвольном порядке (по одному человеку за рабочий стол). Во время проведения итогового сочинения (изложения) в учебном кабинете должны присутствовать не менее двух членов комиссии по проведению итогового сочинения (изложения).

41. Итоговое сочинение (изложение) начинается в 10:00 по местному времени.

42. Если участник итогового сочинения (изложения) опоздал, он допускается к написанию итогового сочинения (изложения), при этом время

окончания написания итогового сочинения (изложения), зафиксированное на доске (информационном стенде) членами комиссии по проведению итогового сочинения (изложения) в соответствии с пунктом 47 настоящего Порядка, не продлевается. Повторный общий инструктаж для опоздавших участников не проводится (за исключением, когда в учебном кабинете нет других участников итогового сочинения (изложения)). Члены комиссии по проведению итогового сочинения (изложения) предоставляют необходимую информацию для заполнения регистрационных полей бланков итогового сочинения (изложения).

43. До начала итогового сочинения (изложения) в учебном кабинете члены комиссии по проведению итогового сочинения (изложения) проводят инструктаж участников. Инструктаж состоит из двух частей. Первая часть инструктажа проводится до 10:00 по местному времени и включает в себя информирование участников о порядке проведения итогового сочинения (изложения), в том числе о случаях удаления с итогового сочинения (изложения), о процедуре досрочного завершения итогового сочинения (изложения) по уважительным причинам, продолжительности написания итогового сочинения (изложения), о времени и месте ознакомления с результатами итогового сочинения (изложения), а также о том, что записи на черновиках не обрабатываются и не проверяются.

44. Члены комиссии по проведению итогового сочинения (изложения) выдают участникам итогового сочинения (изложения) бланки регистрации, бланки записи, черновики, орфографические словари (орфографические и толковые словари для участников итогового изложения), инструкции для участников итогового сочинения (изложения).

45. Начиная с 09:45 по местному времени член комиссии по проведению итогового сочинения (изложения) принимает у руководителя темы сочинения (тексты для итогового изложения). Темы сочинения могут быть распечатаны на каждого участника или размещены на доске (информационном стенде), текст для изложения выдается члену комиссии по проведению итогового сочинения (изложения) для прочтения участникам итогового изложения. Инструкции для участников итогового сочинения (изложения) распечатываются на каждого участника отдельно.

46. При проведении второй части инструктажа, которая начинается не ранее 10:00 по местному времени, члены комиссии по проведению итогового сочинения (изложения) должны ознакомить участников итогового сочинения (изложения) с темами итогового сочинения (названиями текстов для итогового изложения) (содержательное комментирование тем итогового сочинения и текстов для итогового изложения не допускается).

47. По указанию членов комиссии по проведению итогового сочинения (изложения) участники итогового сочинения (изложения) заполняют регистрационные поля бланков, в том числе указывают код вида работы (20 – сочинение, 21 – изложение), наименование вида работы (сочинение или изложение), номер темы итогового сочинения (текста для

итогового изложения). В бланке записи участники итогового сочинения (изложения) переписывают название выбранной ими темы сочинения (текста для итогового изложения).

48. Члены комиссии по проведению итогового сочинения (изложения) проверяют правильность заполнения участниками итогового сочинения (изложения) регистрационных полей бланков. Членам комиссии по проведению итогового сочинения (изложения) также необходимо проверить бланк регистрации и бланки записи каждого участника итогового сочинения (изложения) на корректность вписанного участником итогового сочинения (изложения) кода вида работы, наименования вида работы, номера темы итогового сочинения (текста для итогового изложения).

49. После проведения второй части инструктажа члены комиссии по проведению итогового сочинения (изложения) объявляют начало, продолжительность и время окончания написания итогового сочинения (изложения) и фиксируют их на доске (информационном стенде), после чего участники итогового сочинения (изложения) приступают к написанию итогового сочинения (изложения).

50. При проведении изложения после объявления начала проведения итогового изложения член комиссии по проведению итогового сочинения (изложения) разборчиво читает текст для изложения трижды. Интервал между чтением составляет 2 минуты.

51. В случае нехватки места в бланках записи, выданных ранее, по запросу участника итогового сочинения (изложения) члены комиссии по проведению итогового сочинения (изложения) выдают еще один бланк записи дополнительно (далее – дополнительный бланк записи). Членам комиссии по проведению итогового сочинения (изложения) необходимо вписать код работы в дополнительный бланк записи (код работы должен совпадать с кодом работы на бланке регистрации). По мере необходимости участникам итогового сочинения (изложения) выдаются дополнительные черновики.

52. Во время проведения итогового сочинения (изложения) на рабочем столе участников итогового сочинения (изложения) помимо бланка регистрации и бланков записи (дополнительных бланков записи), находятся:

ручка (гелевая или капиллярная с чернилами черного цвета);

документ, удостоверяющий личность;

для участников итогового сочинения – орфографический словарь, выданный по месту проведения итогового сочинения; для участников итогового изложения – орфографический и толковый словари, выданные по месту проведения итогового изложения;

лекарства (при необходимости);

продукты питания для дополнительного приема пищи (перекус), бутилированная питьевая вода при условии, что упаковка указанных продуктов питания и воды, а также их потребление не будут отвлекать других участников итогового сочинения (изложения) от написания ими итогового сочинения (изложения) (при необходимости);

инструкция для участников итогового сочинения (изложения);
черновики;

для участников итогового сочинения (изложения) с ограниченными возможностями здоровья, участников итогового сочинения (изложения) – детей-инвалидов и инвалидов – специальные технические средства (при необходимости).

53. Во время проведения итогового сочинения (изложения) участникам итогового сочинения (изложения) запрещается иметь при себе средства связи, фото-, аудио и видеоаппаратуру, справочные материалы, письменные заметки и иные средства хранения и передачи информации, собственные орфографические и (или) толковые словари, пользоваться текстами литературного материала (художественные произведения, дневники, мемуары, публицистика, другие литературные источники).

54. Участники итогового сочинения (изложения), нарушившие установленные требования, удаляются с итогового сочинения (изложения) членом комиссии по проведению итогового сочинения (изложения).

55. Член комиссии по проведению итогового сочинения (изложения) составляет «Акт об удалении участника итогового сочинения (изложения)» (форма ИС-09), вносит соответствующую отметку в форму ИС-05 «Ведомость проведения итогового сочинения (изложения) в учебном кабинете ОО (месте проведения)» (участник итогового сочинения (изложения) должен поставить свою подпись в указанной форме). В бланке регистрации указанного участника итогового сочинения (изложения) необходимо внести отметку «X» в поле «Удален». Внесение отметки в поле «Удален» подтверждается подписью члена комиссии по проведению итогового сочинения (изложения).

56. Во время проведения итогового сочинения (изложения) членам комиссии по проведению итогового сочинения (изложения) запрещается иметь при себе средства связи, фото-, аудио- и видеоаппаратуру, справочные материалы, письменные заметки и иные средства хранения и передачи информации, оказывать содействие участникам итогового сочинения (изложения).

57. В случае если участник итогового сочинения (изложения) по состоянию здоровья или другим объективным причинам не может завершить написание итогового сочинения (изложения), он может покинуть место проведения итогового сочинения (изложения).

58. Члены комиссии по проведению итогового сочинения (изложения) составляют «Акт о досрочном завершении написания итогового сочинения (изложения) по уважительным причинам» (форма ИС-08), вносят соответствующую отметку в форму ИС-05 «Ведомость проведения итогового сочинения (изложения) в учебном кабинете ОО (месте проведения)» (участник итогового сочинения (изложения) должен поставить свою подпись в указанной форме). В бланке регистрации указанного участника итогового сочинения (изложения) необходимо внести отметку «X» в поле «Не закончил» для учета при организации проверки, а также для последующего допуска

указанных участников к повторной сдаче итогового сочинения (изложения) в дополнительные даты. Внесение отметки в поле «Не закончил» подтверждается подписью члена комиссии по проведению итогового сочинения (изложения).

59. За 30 минут и за 5 минут до окончания итогового сочинения (изложения) члены комиссии по проведению итогового сочинения (изложения) сообщают участникам итогового сочинения (изложения) о скором завершении написания итогового сочинения (изложения) и о необходимости перенести написанные сочинения (изложения) из черновиков в бланки записи (в том числе в дополнительные бланки записи).

60. Участники итогового сочинения (изложения), досрочно завершившие написание итогового сочинения (изложения), сдают бланки регистрации, бланки записи (дополнительные бланки записи), черновики и покидают место проведения итогового сочинения (изложения), не дожидаясь установленного времени завершения итогового сочинения (изложения).

61. По истечении установленного времени завершения итогового сочинения (изложения) члены комиссии по проведению итогового сочинения (изложения) объявляют об окончании выполнения итогового сочинения (изложения) и собирают у участников итогового сочинения (изложения) бланки регистрации, бланки записи (дополнительные бланки записи), черновики.

62. Член комиссии по проведению итогового сочинения (изложения) ставит «Z» в области бланка записи (или дополнительного бланка записи), оставшейся незаполненной.

Как правило, данный знак «Z» свидетельствует о завершении написания итогового сочинения (изложения), которое оформляется на бланках записи (дополнительных бланках записи – при их использовании), а также свидетельствует о том, что данный участник итогового сочинения (изложения) завершил написание своего итогового сочинения (изложения) и более не будет возвращаться к оформлению своего итогового сочинения (изложения) на соответствующих бланках (продолжению оформления). Указанный знак проставляется на последнем листе соответствующего бланка записи. Например, участник итогового сочинения (изложения) завершил написание итогового сочинения (изложения), оформил свое итоговое сочинение (изложение) на одностороннем бланке записи и одностороннем дополнительном бланке записи, таким образом, знак «Z» ставится на одностороннем дополнительном бланке записи в области указанного бланка, оставшейся незаполненной участником итогового сочинения (изложения). Знак «Z» в данном случае на одностороннем бланке записи не ставится, даже если на одностороннем бланке записи имеется небольшая незаполненная область.

63. В бланках регистрации участников итогового сочинения (изложения) члены комиссии по проведению итогового сочинения (изложения) заполняют поле «Количество бланков записи». В указанное поле

вписывается то количество бланков записи, включая дополнительные бланки записи (в случае если такие выдавались по запросу участника), которое было выдано участнику.

64. Члены комиссии по проведению итогового сочинения (изложения) заполняют отчетные формы, использованные во время проведения сочинения (изложения), а также форму ИС-05 «Ведомость проведения итогового сочинения (изложения) в учебном кабинете ОО (месте проведения)». В свою очередь, участник проверяет свои данные, внесенные в ведомость, подтверждая их личной подписью.

65. Собранные бланки регистрации, бланки записи (дополнительные бланки записи), черновики, а также отчетные формы для проведения итогового сочинения (изложения) члены комиссии по проведению итогового сочинения (изложения) передают руководителю образовательной организации.

66. По указанию руководителя образовательной организации технический специалист проводит копирование бланков регистрации и бланков записи (дополнительных бланков записи) участников итогового сочинения (изложения). Копирование бланков итогового сочинения (изложения) с внесенной в бланк регистрации отметкой «X» в поле «Не закончил» («Удален»), подтвержденной подписью члена комиссии по проведению итогового сочинения (изложения), не производится, проверка таких сочинений (изложений) не осуществляется.

67. Указанные бланки итогового сочинения (изложения) вместе с формой ИС-08 «Акт о досрочном завершении написания итогового сочинения (изложения) по уважительным причинам» или формой ИС-09 «Акт об удалении участника итогового сочинения (изложения)» передаются руководителю образовательной организации для учета, а также для последующего допуска указанных участников к повторной сдаче итогового сочинения (изложения) в дополнительные даты.

68. Технический специалист передает копии бланков записи на проверку и копии бланков регистрации для внесения результатов проверки экспертам.

69. В целях осуществления проверки и оценивания итогового сочинения (изложения) комиссии по проверке итогового сочинения (изложения) обеспечиваются необходимыми техническими средствами (ксерокс, сканер, компьютер с возможностью выхода в сеть «Интернет», а также с установленными на него специализированными программами, позволяющими проверять тексты на наличие заимствований, и др.).

70. Технический специалист также может осуществлять проверку соблюдения участниками итогового сочинения (изложения) требования № 2 «Самостоятельность написания итогового сочинения (изложения)» в соответствии с порядком, определенным Министерством. В таком случае к экспертам поступают итоговые сочинения (изложения), прошедшие проверку

на наличие (отсутствие) заимствований в целях выполнения требования № 2 «Самостоятельность написания итогового сочинения (изложения)».

71. В случае сдачи итогового сочинения (изложения) участником сочинения (изложения) в устной форме необходимо обратить внимание на то, что в поле «В устной форме» должна быть проставлена отметка «Х», подтвержденная подписью члена комиссии по проведению итогового сочинения (изложения), для последующей корректной проверки и обработки бланков итогового сочинения (изложения) такого участника.

Раздел IX

Особенности организации и проведения итогового сочинения (изложения) для участников итогового сочинения (изложения) с ОВЗ, участников итогового сочинения (изложения) – детей-инвалидов и инвалидов

72. Для участников итогового сочинения (изложения) с ОВЗ, участников итогового сочинения (изложения) – детей-инвалидов и инвалидов, а также лиц, обучающихся по состоянию здоровья на дому в образовательных организациях, в том числе санаторно-курортных, в которых проводятся необходимые лечебные, реабилитационные и оздоровительные мероприятия для нуждающихся в длительном лечении, Министерство организует проведение итогового сочинения (изложения) в условиях, учитывающих состояние их здоровья, особенности психофизического развития.

73. Материально-технические условия проведения итогового сочинения (изложения) обеспечивают возможность беспрепятственного доступа таких участников сочинения (изложения) в учебные кабинеты, туалетные и иные помещения, а также их пребывания в указанных помещениях (наличие пандусов, поручней, расширенных дверных проемов, лифтов (при отсутствии лифтов учебный кабинет располагается на первом этаже), наличие специальных кресел и других приспособлений).

74. В местах проведения итогового сочинения (изложения) выделяются помещения для организации питания и перерывов для проведения необходимых медико-профилактических процедур. Порядок организации питания для указанных участников итогового сочинения (изложения) определяется Министерством.

75. При проведении итогового сочинения (изложения) при необходимости присутствуют ассистенты, оказывающие участникам итогового сочинения (изложения) с ОВЗ, участникам итогового сочинения (изложения) – детям-инвалидам и инвалидам необходимую техническую помощь с учетом состояния их здоровья, особенностей психофизического развития и индивидуальных особенностей.

76. В качестве ассистентов привлекаются лица, прошедшие соответствующую подготовку. Ассистентом может быть определен работник образовательной организации, социальный работник, а также в

исключительных случаях – родитель (законный представитель) участника итогового сочинения (изложения). Ассистентами не могут быть специалисты по русскому языку и литературе, в качестве ассистентов не допускается привлекать педагогических работников, являющихся учителями участника итогового сочинения (изложения), участвующего в итоговом сочинении (изложении) в образовательной организации, в которой обучающийся осваивает образовательные программы среднего общего образования (за исключением образовательных организаций, расположенных за пределами территории Российской Федерации, заграничных учреждениях, а также в учреждениях уголовно-исполнительной системы).

77. Ассистенты:

1) оказывают техническую помощь в части передвижения по месту проведения итогового сочинения (изложения), ориентации (в том числе помогают им занять рабочее место в учебном кабинете) и получении информации (не относящейся к содержанию и выполнению итогового сочинения (изложения));

2) оказывают техническую помощь в обеспечении коммуникации (с руководителем образовательной организации, членами комиссии по проведению итогового сочинения (изложения), в том числе с использованием коммуникативных устройств, средств альтернативной коммуникации (за исключением средств связи, фото-, аудио и видеоаппаратуры);

3) оказывают помощь в использовании технических средств, необходимых для выполнения заданий, технических средств (изделий) реабилитации и обучения;

4) оказывают помощь в ведении записей, чтении (оказывают помощь в фиксации положения тела, ручки в кисти руки; помогают при оформлении регистрационных полей бланков итогового сочинения (изложения), приведении в порядок рабочего места и подготовке необходимых принадлежностей; фиксации строки/абзаца (для участников итогового сочинения (изложения) с нарушением опорно-двигательного аппарата);

5) переносят итоговое сочинение (изложение) в бланки итогового сочинения (изложения);

6) оказывают техническую помощь при выполнении итогового сочинения (изложения) на компьютере (настройка на экране, изменение (увеличение) шрифта и др.);

7) вызывают медперсонал (при необходимости).

78. Участники итогового сочинения (изложения) с ОВЗ, участники итогового сочинения (изложения) – дети-инвалиды и инвалиды с учетом их индивидуальных возможностей пользуются в процессе написания итогового сочинения (изложения) необходимыми им специальными техническими средствами.

79. Для слабослышащих участников итогового сочинения (изложения):

1) учебные кабинеты для проведения итогового сочинения (изложения) оборудуются звукоусиливающей аппаратурой как коллективного, так и индивидуального пользования;

2) при необходимости привлекается ассистент-сурдопереводчик.

80. Для глухих участников итогового сочинения (изложения):

1) при необходимости привлекается ассистент-сурдопереводчик;

2) подготавливаются в необходимом количестве инструкции, зачитываемые членами комиссии по проведению итогового сочинения (изложения), для выдачи их указанным участникам с целью самостоятельного прочтения участниками итогового сочинения (изложения).

81. Для участников с нарушением опорно-двигательного аппарата при необходимости итоговое сочинение (изложение) может выполняться на компьютере со специализированным программным обеспечением (предоставляется Министерством). В учебных кабинетах устанавливаются компьютеры, не имеющие выхода в сеть «Интернет».

82. Итоговое сочинение (изложение), выполненное на компьютере, в присутствии руководителя образовательной организации переносится ассистентом в бланки сочинения(изложения).

83. Для слепых участников:

1) темы итогового сочинения (тексты для итогового изложения) оформляются рельефно-точечным шрифтом Брайля или в виде электронного документа, доступного с помощью компьютера;

2) разрабатываются тексты для слепых участников изложения, в текстах нет ссылок на визуальные свойства различных объектов, не включаются эпизоды, в которых герои на что-то смотрят, фрагменты, строящиеся на визуальном описании людей, животных, природы и т.д.; отсутствует излишняя детализация, используются емкие формулировки для облегчения чтения;

3) предусматривается достаточное количество специальных принадлежностей для оформления итогового сочинения (изложения) рельефно-точечным шрифтом Брайля (брайлевский прибор и грифель, брайлевская печатная машинка, специальные чертежные инструменты), компьютер (при необходимости);

4) итоговое сочинение (изложение) выполняется рельефно-точечным шрифтом Брайля в специально предусмотренных тетрадах или на компьютере.

84. Итоговое сочинение (изложение), выполненное в специально предусмотренных тетрадах или на компьютере, в присутствии руководителя образовательной организации переносится ассистентом в бланки сочинения (изложения).

85. Для слабовидящих:

1) темы итогового сочинения (тексты для итогового изложения), бланки итогового сочинения (изложения) копируются в увеличенном размере (формат А4 с размером шрифта не менее 18 Bold (полужирный));

2) освещенность каждого рабочего места в учебном кабинете должна быть равномерной и не менее 300 люкс. Возможно использование

индивидуальных светодиодных средств освещения (настольные лампы) с регулировкой освещения в динамическом диапазоне до 600 люкс, но не менее 300 люкс при отсутствии динамической регулировки.

86. Итоговое сочинение (изложение), выполненное в бланках итогового сочинения (изложения) увеличенного размера, в присутствии руководителя образовательной организации переносится ассистентом в стандартные бланки сочинения (изложения).

87. После объявления начала проведения итогового изложения для участников итогового изложения с расстройствами аутистического спектра, с нарушениями опорно-двигательного аппарата, слепых, слабовидящих, глухих, позднооглохших и слабослышащих участников итогового изложения текст для итогового изложения выдается для чтения и проведения подготовительной работы на 40 минут. В это время участники могут работать с листами бумаги для черновиков, выписывая ключевые слова, составляя план изложения (переписывать текст для итогового изложения в черновики не допускается). По истечении 40 минут член комиссии по проведению итогового сочинения (изложения) забирает текст для итогового изложения, и участники переходят к написанию итогового изложения.

88. Для глухих, позднооглохших и слабослышащих участников итогового изложения при необходимости (вместо выдачи текста для итогового изложения на 40 минут) может быть осуществлен сурдоперевод текста для итогового изложения (о необходимости обеспечения сурдоперевода текста для итогового изложения сообщается во время подачи заявления на участие в итоговом изложении).

89. Основанием для организации итогового сочинения (изложения) на дому, в медицинской организации является заключение медицинской организации и рекомендации ПМПК.

90. Итоговое сочинение (изложение) организуется по месту жительства участника итогового сочинения (изложения), по месту нахождения медицинской организации, в которой участник итогового сочинения (изложения) находится на длительном лечении, с выполнением минимальных требований к процедуре проведения.

91. Для участников итогового сочинения (изложения) с ОВЗ, участников итогового сочинения (изложения) – детей-инвалидов и инвалидов итоговое сочинение (изложение) может по их желанию и при наличии соответствующих медицинских показаний проводиться в устной форме.

92. Устное итоговое сочинение (изложение) участников итогового сочинения (изложения) записывается на флеш-носитель. Аудиозаписи участников итогового сочинения (изложения) передаются ассистенту, который в присутствии руководителя образовательной организации переносит устные итоговые сочинения (изложения) из аудиозаписей в бланки итогового сочинения (изложения).

93. В случае сдачи итогового сочинения (изложения) участником сочинения (изложения) в устной форме член комиссии по проведению

итогового сочинения (изложения) вносит в бланк регистрации указанного участника отметку «Х» в поле «В устной форме» и заверяет своей подписью внесение указанной отметки в специально отведенном поле для последующей корректной проверки и обработки бланков итогового сочинения (изложения) такого участника. В форму ИС-05 «Ведомость проведения итогового сочинения (изложения) в учебном кабинете образовательной организации (месте проведения)» необходимо также внести отметку в поле «Сдавал в устной форме (ОВЗ)».

Раздел X

Обработка результатов итогового сочинения (изложения)

94. Оригиналы бланков итогового сочинения (изложения) участников итогового сочинения (изложения) с внесенными в них результатами проверки, в том числе оригиналы бланков итогового сочинения (изложения) с внесенной отметкой «Х» в поля «Не закончил» или «Удален», подтвержденной подписью члена комиссии по проведению итогового сочинения (изложения), доставляются руководителями образовательных организаций (или иных организаций, в которых проводилась проверка по решению Министерства) в ГБУ ТО ЦОКО для последующей обработки (за исключением организаций, в которых проводится сканирование оригиналов бланков итогового сочинения (изложения) после проведения проверки и оценивания экспертами комиссий по проверке итогового сочинения (изложения)).

95. Обработка бланков итогового сочинения (изложения) осуществляется ГБУ ТО ЦОКО с использованием специальных аппаратно-программных средств.

96. Обработка проверенных бланков итогового сочинения (изложения) включает в себя:

1) сканирование проверенных оригиналов бланков итогового сочинения (изложения);

2) распознавание информации, внесенной в проверенные оригиналы бланков итогового сочинения (изложения);

3) сверку распознанной информации с оригинальной информацией, внесенной в проверенные оригиналы бланков итогового сочинения (изложения).

97. Обработка бланков итогового сочинения (изложения) должна завершиться в сроки, установленные пунктом 29 Порядка.

98. Сканирование оригиналов бланков итогового сочинения (изложения) в местах проведения итогового сочинения (изложения) после проведения проверки и оценивания экспертами комиссии по проверке итогового сочинения (изложения), в том числе оригиналов бланков итогового сочинения (изложения) с внесенной отметкой «Х» в поля «Не закончил» или «Удален», подтвержденной подписью члена комиссии по проведению итогового сочинения (изложения), проводится техническим специалистом в

присутствии руководителя образовательной организации. Сканированию подлежат все выданные участникам бланки итогового сочинения (изложения), в том числе незаполненные. Отсканированные изображения бланков итогового сочинения (изложения) передаются в ГБУ ТО ЦОКО для последующей обработки.

99. Сканирование бланков итогового сочинения (изложения) может по решению Министерства проводиться в органах местного самоуправления, осуществляющих управление в сфере образования, с последующей передачей образов бланков итогового сочинения (изложения) в ГБУ ТО ЦОКО.

100. Бумажные оригиналы бланков итогового сочинения (изложения), аудиозаписи устных итоговых сочинений (изложений) (в случае прохождения итогового сочинения (изложения) в устной форме участниками итогового сочинения (изложения) с ОВЗ, участниками итогового сочинения (изложения) – детьми-инвалидами и инвалидами) направляются на хранение в места, определенные Министерством образования Тверской области. Бумажные оригиналы бланков итогового сочинения (изложения), аудиозаписи устных итоговых сочинений (изложений) хранятся после проведения итогового сочинения (изложения), а затем уничтожаются лицами, определенными Министерством. Сроки хранения бумажных оригиналов бланков итогового сочинения (изложения), аудиозаписей устных итоговых сочинений (изложений) определяется Министерством образования Тверской области.

101. Образы оригиналов бланков итогового сочинения (изложения) ГБУ ТО ЦОКО размещает на региональных серверах.

102. Темы итогового сочинения и образы оригиналов бланков итогового сочинения участников доступны образовательным организациям высшего образования через федеральную информационную систему обеспечения проведения государственной итоговой аттестации обучающихся, освоивших основные образовательные программы основного общего и среднего общего образования, и приема граждан в образовательные организации для получения среднего профессионального и высшего образования.

Порядок проверки и оценивания итогового сочинения (изложения) на
территории Тверской области в 2023/2024 учебном году

Раздел I
Общий порядок

1. Проверка итогового сочинения (изложения) завершается в срок, установленный пунктом 29 Порядка.

2. Итоговые сочинения (изложения) оцениваются по системе «зачет» или «незачет» по критериям, разработанным Рособрнадзором:

критерии оценивания итогового сочинения организациями, реализующими образовательные программы среднего общего образования (приложение 9 к письму Федеральной службы по надзору в сфере образования и науки от 21.09.2023 № 04-303);

критерии оценивания итогового изложения организациями, реализующими образовательные программы среднего общего образования (приложение 9 к письму Федеральной службы по надзору в сфере образования и науки от 21.09.2023 № 04-303)

3. Каждое итоговое сочинение (изложение) участников итогового сочинения (изложения) проверяется одним экспертом один раз.

4. При осуществлении проверки итогового сочинения (изложения) и его оценивании персональные данные участников итогового сочинения (изложения) могут быть доступны экспертам.

5. К проверке по критериям оценивания, разработанным Рособрнадзором, допускаются итоговые сочинения (изложения), соответствующие установленным требованиям.

Раздел II
Формирование комиссии по проверке итогового сочинения
(изложения)

6. Комиссия по проверке итогового сочинения (изложения) создается на уровне образовательных организаций.

7. Состав комиссии по проведению итогового сочинения (изложения) (далее – Комиссия) формируется из школьных учителей-предметников, администрации школы.

8. Комиссия должна состоять не менее чем из трех человек в зависимости от количества участников итогового сочинения (изложения) в

конкретной образовательной организации.

9. В целях получения объективных результатов при проведении и проверке итогового сочинения (изложения) не рекомендуется привлекать учителей, обучающих участников итогового сочинения (изложения).

10. В состав Комиссии должны входить специалисты, соответствующие следующим требованиям (далее – эксперты):

1) владение необходимой нормативной базой:

нормативными правовыми актами, регламентирующими проведение итогового сочинения (изложения);

методическими рекомендациями по организации и проведению итогового сочинения (изложения);

2) владение необходимыми предметными компетенциями:

иметь высшее образование по специальности «Русский язык и литература» с квалификацией «Учитель русского языка и литературы»;

обладать опытом проверки сочинений (изложений) в выпускных классах образовательных организаций, реализующих программы среднего общего образования;

3) владение содержанием основного общего и среднего общего образования, которое находит отражение в соответствующих федеральных государственных образовательных стандартах, федеральных образовательных программах, учебниках, включенных в федеральный перечень учебников, допущенных к использованию при реализации имеющих государственную аккредитацию образовательных программ начального общего, основного общего, среднего общего образования;

4) владение компетенциями, необходимыми для проверки сочинения (изложения):

знание общих научно-методических подходов к проверке и оцениванию сочинения (изложения);

умение объективно оценивать сочинения (изложения);

умение применять установленные критерии и нормативы оценки;

умение разграничивать ошибки и недочеты различного типа;

умение выявлять в работе однотипные и негрубые ошибки;

умение классифицировать ошибки в сочинениях (изложениях);

умение оформлять результаты проверки, соблюдая установленные требования;

умение обобщать результаты.

11. В состав комиссии по проверке итогового сочинения (изложения) могут включаться независимые эксперты, которые также должны соответствовать требованиям к экспертам, перечисленным выше. Независимые эксперты – специалисты, не работающие в образовательной организации, в которой проводится и проверяется итоговое сочинение (изложение), но имеющие необходимую квалификацию для проверки итогового сочинения (изложения). Независимыми экспертами не могут быть близкие родственники участников итогового сочинения (изложения).

12. Независимые эксперты привлекаются к проверке сочинений (изложений) по решению образовательной организации и (или) Министерства образования Тверской области. Независимые эксперты обязательно привлекаются в случае, если образовательная организация не обладает достаточным кадровым потенциалом для обеспечения проверки сочинений (изложений).

13. Независимые эксперты могут привлекаться также для повышения объективности оценивания работ участников итогового сочинения (изложения). Независимые эксперты приглашаются на оговоренных с ними организационных и финансовых (на возмездной или безвозмездной основе) условиях участия в проверке итогового сочинения (изложения).

14. Комиссия по проверке итогового сочинения (изложения) осуществляет следующие функции в рамках проверки итогового сочинения (изложения):

1) организует и проводит проверку итогового сочинения (изложения) в соответствии с критериями оценивания итогового сочинения (изложения), разработанными Рособрнадзором;

2) организует и проводит повторную проверку итогового сочинения (изложения) обучающихся по поручению Министерства образования Тверской области.

15. Состав Комиссии формируется приказом руководителя образовательной организации не позднее чем за две недели до проведения итогового сочинения (изложения).

16. При необходимости Комиссия также формируется на региональном уровне Министерством образования Тверской области. Комиссия, сформированная Министерством образования Тверской области, проводит повторную проверку итогового сочинения (изложения), в случаях, определяемых Министерством.

Раздел II

Требование № 1. «Объем итогового сочинения (изложения)»

17. Требование № 1 к итоговому сочинению:

1) рекомендуемое количество слов – от 350.

2) максимальное количество слов в итоговом сочинении не устанавливается. Если в итоговом сочинении менее 250 слов (в подсчет включаются все слова, в том числе и служебные), то выставляется «незачет» за невыполнение требования № 1 и «незачет» за работу в целом (такое итоговое сочинение не проверяется по требованию № 2 «Самостоятельность написания итогового сочинения (изложения)» и критериям оценивания).

3) в клетки по всем требованиям (№ 1 и № 2) и критериям оценивания выставляется «незачет». В поле «Результат проверки сочинения (изложения)» ставится «незачет».

18. Требование № 1 к итоговому изложению:

- 1) рекомендуемое количество слов – от 200.
- 2) максимальное количество слов в итоговом изложении не устанавливается: участник итогового изложения должен исходить из содержания исходного текста. Если в итоговом изложении менее 150 слов (в подсчет включаются все слова, в том числе и служебные), то выставляется «незачет» за невыполнение требования № 1 и «незачет» за работу в целом (такое итоговое изложение не проверяется по требованию № 2 «Самостоятельность написания итогового сочинения (изложения)» и критериям оценивания).
- 3) в клетки по всем требованиям (№ 1 и № 2) и критериям оценивания выставляется «незачет». В поле «Результат проверки сочинения (изложения)» ставится «незачет».

Раздел III

Требование № 2. «Самостоятельность написания итогового сочинения (изложения)»

19. Требование № 2 к итоговому сочинению:

- 1) итоговое сочинение выполняется самостоятельно. Не допускается списывание сочинения (фрагментов сочинения) из какого-либо источника или воспроизведение по памяти чужого текста (работа другого участника, текст, опубликованный в бумажном и (или) электронном виде, и др.).
- 2) допускается прямое или косвенное цитирование с обязательной ссылкой на источник (ссылка дается в свободной форме). Объем цитирования не должен превышать объем собственного текста участника итогового сочинения.
- 3) если итоговое сочинение признано несамостоятельным, то выставляется «незачет» за невыполнение требования № 2 и «незачет» за работу в целом (такое итоговое сочинение не проверяется по критериям оценивания).
- 4) выставляется «незачет» за невыполнение требования № 2. В клетки по всем критериям оценивания выставляется «незачет». В поле «Результат проверки сочинения (изложения)» ставится «незачет».

20. Требование №2 к итоговому изложению:

- 1) Итоговое изложение выполняется самостоятельно. Не допускается списывание изложения из какого-либо источника (работа другого участника, исходный текст и др.).
- 2) Если итоговое изложение признано несамостоятельным, то выставляется «незачет» за невыполнение требования № 2 и «незачет» за работу в целом (такое изложение не проверяется по критериям оценивания).
- 3) Выставляется «незачет» за невыполнение требования № 2. В клетки по всем критериям оценивания выставляется «незачет». В поле «Результат проверки сочинения (изложения)» ставится «незачет».

21. Если сочинение (изложение) не соответствует требованию № 1 и

(или) требованию № 2, то выставляется «незачет» за соответствующее требование и «незачет» за всю работу в целом (такие итоговые сочинения (изложения) не проверяются по критериям оценивания). В клетки по всем критериям оценивания выставляется «незачет». В поле «Результат проверки сочинения (изложения)» ставится «незачет».

22. Итоговое сочинение (изложение), соответствующее установленным требованиям, оценивается по критериям.

23. Критерии оценивания итогового сочинения и изложения образовательными организациями, реализующими образовательные программы среднего общего образования, сближены, что видно из приведенной ниже сопоставительной таблицы:

Сочинение	Изложение
1. Соответствие теме	1. Содержание изложения
2. Аргументация. Привлечение литературного материала	2. Логичность изложения
3. Композиция и логика рассуждения	3. Использование элементов стиля исходного текста
4. Качество письменной речи	
5. Грамотность	

24. Для получения оценки «зачет» необходимо иметь положительный результат по трем критериям (по критериям № 1 и № 2 – в обязательном порядке), а также «зачет» по одному из других критериев.

25. Итоговое сочинение (изложение) для лиц с ограниченными возможностями здоровья, детей-инвалидов и инвалидов может по их желанию и при наличии соответствующих медицинских показаний проводиться в устной форме. В данном случае к эксперту поступают копии бланков итогового сочинения (изложения) от участников итогового сочинения (изложения) с внесенной в бланк регистрации отметкой «X» в поле «В устной форме», подтвержденной подписью члена комиссии по проведению итогового сочинения (изложения) в образовательных организациях.

26. В этом случае оценивание итогового сочинения (изложения) указанной категории участников проводится по двум установленным требованиям «Объем итогового сочинения (изложения)» и «Самостоятельность написания итогового сочинения (изложения)». Итоговое сочинение (изложение), соответствующее установленным требованиям, оценивается по критериям. Для получения «зачета» за итоговое сочинение (изложение) необходимо получить «зачет» по критериям № 1 и № 2, а также дополнительно «зачет» по одному из критериев № 3 или № 4. Итоговое сочинение (изложение) в устной форме по критерию № 5 не проверяется, отметка в соответствующее поле «Критерий 5» не вносится (остается пустым).

Проверка и оценивание итогового сочинения (изложения) экспертами

27. Технический специалист передает копии бланков записи на проверку и копии бланков регистрации для внесения результатов проверки экспертам.

28. Эксперты перед осуществлением проверки итогового сочинения (изложения) по критериям оценивания, разработанным Рособрнадзором, проверяют соблюдение участниками итогового сочинения (изложения) требований «Объем сочинения (изложения)» и «Самостоятельность написания итогового сочинения (изложения)».

29. При проверке итогового сочинения (изложения) по требованию № 1 «Объем сочинения (изложения)» следует учитывать правила подсчета слов, которые совпадают с правилами подсчета слов при проверке сочинений, написанных в рамках единого государственного экзамена (ЕГЭ) и основного государственного экзамена (ОГЭ) по русскому языку и литературе. В ЕГЭ и ОГЭ по русскому языку и литературе, а также в итоговом сочинении (изложении) приняты единые подходы к подсчету слов.

30. При подсчете слов в сочинении (изложении) учитываются как самостоятельные, так и служебные части речи. Подсчитывается любая последовательность слов, написанных без пробела (например, «всё-таки» – одно слово, «все же» – два слова). Инициалы с фамилией считаются одним словом (например, «М.Ю. Лермонтов» – одно слово). Любые другие символы, в частности цифры, при подсчете не учитываются (например, «5 лет» – одно слово, «пять лет» – два слова).

31. При подсчете слов не следует рассматривать слово как лексико-грамматическую или семантическую единицу, необходимо учитывать авторскую орфографию («Белогорская крепость» – 2 слова; «Александр Сергеевич Пушкин» – 3 слова; «А.С. Пушкин» – 1 слово; «для того чтобы» – 3 слова; «в возрасте двадцати двух лет» – 5 слов; «в возрасте 22 лет» – 3 слова; «влесу (ошибочное слитное написание)» – 1 слово; «черно белый (ошибочное раздельное написание)» – 2 слова).

32. В подсчет слов включаются слова из цитат.

33. Тема итогового сочинения, вынесенная в заголовок, или заглавие итогового изложения не являются частью авторского текста участника итогового сочинения (изложения), поэтому слова, вынесенные в заголовок, не учитываются при подсчете слов итогового сочинения (изложения) при принятии решения об их оценивании по требованию 1. Вместе с тем, если тема итогового сочинения или заглавие итогового изложения непосредственно включены в текст итогового сочинения или итогового изложения, то они становятся частью собственного текста участника сочинения (изложения). В этом случае слова, включенные в формулировку темы итогового сочинения (заглавие итогового изложения), подсчитываются при принятии решения об оценивании итогового сочинения (изложения) по требованию № 1.

34. После проверки установленных требований № 1 и № 2 эксперты приступают к проверке сочинения (изложения) по критериям оценивания или, не приступая к проверке итогового сочинения (изложения) по критериям оценивания, выставляют «незачет» по всей работе в целом в случае несоблюдения хотя бы одного из установленных требований.

35. При проверке итогового сочинения по Критерию № 1 «Соответствие теме» нужно учитывать, что участник итогового сочинения вправе выбрать оригинальный путь ее раскрытия. «Незачет» ставится только в случае, если сочинение не соответствует теме, в нем нет ответа на вопрос, поставленный в теме, или в сочинении не прослеживается конкретной цели высказывания. При оценке сочинения по данному критерию не учитываются логические ошибки (они выявляются при оценке сочинения по Критерию № 3).

36. При проверке итогового сочинения по Критерию № 2 «Аргументация. Привлечение литературного материала» нужно учитывать следующее.

В соответствии с данным критерием участник итогового сочинения подкрепляет аргументы примерами из опубликованных (имеющих выходные сведения) литературных произведений (включая печатные и электронные издания). При написании итогового сочинения участник должен строить рассуждение, доказывая свою позицию, формулируя аргументы (они могут включать и примеры из жизненного опыта). Обязательным требованием является подкрепление аргументов хотя бы одним примером из опубликованного литературного произведения (достаточно одного примера из одного произведения).

37. Участник может привлекать произведения устного народного творчества (малых жанров устного народного творчества не засчитываются в качестве литературного примера), художественную, документальную, мемуарную, публицистическую, научную и научно-популярную литературу (в том числе философскую, психологическую, литературоведческую, искусствоведческую), дневники, очерки, литературную критику и другие произведения отечественной и мировой литературы.

38. В Критерии № 2 не названы в качестве источника примеров при аргументации произведения изобразительного искусства (например, картины, карикатуры, графика, комиксы, графический роман). Предлагается опираться на примеры из литературного материала. Если все приведенные примеры в сочинении связаны с изобразительным искусством (например, визуальный роман, манга или комиксы), то по Критерию № 2 работа должна быть оценена незачетом. Но, если в сочинении приведен хотя бы один пример из литературного материала, а при дальнейших рассуждениях при аргументации участник опирается на примеры из области изобразительного искусства, то такое сочинение по Критерию № 2 может быть оценено зачетом.

39. Участник итогового сочинения может высказываться не только о литературе, но о музыке, театре или кино (если формулировка темы это

позволяет). При этом участник обязательно должен привлечь хотя бы один пример из литературного произведения (из художественных текстов (включая сценарии), мемуаров, дневников, публицистики, а также из искусствоведческих трудов критиков и ученых).

40. Число аргументов не регламентируется. В Критерии № 2 употреблено множественное число (аргументы), значит два и более. Если приведен один аргумент, но мысль развернута и подкреплена литературным примером (он может выполнять функцию аргумента, а не простой иллюстрации к тезису), то эксперт может поставить зачет и при одном аргументе. Главное не число аргументов, а доказательность рассуждения.

41. Литературный пример может быть засчитан, если ученик неверно указал фамилию автора / название произведения / героя, но из комментария понятно, о ком или о чём именно идёт речь. При этом литературный пример должен соответствовать теме (выполнять роль иллюстрации к аргументу или являться доказательством тезиса). «Незачет» ставится при условии, если сочинение не содержит аргументации, написано без опоры на литературный материал, или в нём существенно искажено содержание выбранного текста, или литературный материал лишь упоминается в работе (аргументы примерами не подкрепляются).

42. Если в итоговом сочинении осуществлена опора на фрагмент текста из пособий для подготовки к единому государственному экзамену по русскому языку (произведение не называется, а лишь передается содержание фрагмента), то такой литературный пример не засчитывается.

43. Также необходимо учитывать, что участники итогового сочинения могут ориентироваться на требования не только школьных критериев, но и образовательных организаций высшего образования, которые могут существенно отличаться от школьных критериев. Например, образовательная организация высшего образования может требовать привлечения нескольких литературных аргументов или опоры не только на литературный аргумент, но и на произведения других видов искусства или на исторические факты. Таким образом, в итоговом сочинении, кроме опоры на литературный материал, могут быть примеры, связанные с театром, кино, живописью, историческими документами (их нужно рассматривать как органичную часть сочинения).

44. При проверке итогового сочинения (изложения) по Критерию № 5 «Грамотность» следует обратить внимание на то, что в критерии не указано, как должны локализоваться ошибки в работе выпускника. Так, если подавляющее большинство ошибок располагается в какой-то одной части работы, в расчет берется общее количество слов, написанных участником итогового сочинения (изложения). При проверке сочинения (изложения) рекомендуется традиционным способом отметить все ошибки на полях копий бланков, выявить однотипные и негрубые ошибки и, произведя после этого подсчет, соотнести полученную цифру с количеством слов в работе (речевые ошибки в данном критерии не учитываются). Если на 100 слов приходится в сумме более пяти ошибок, то на 20 слов – одна ошибка. Общее количество

слов в конкретном сочинении делится на 20. Полученное число округляется. Например, в работе 370 слов. При делении на 20 получается 18,5. Округляем до 19. Участник итогового сочинения (изложения) может получить «зачет» по Критерию № 5 при 19 ошибках. При 20 ошибках выставляется «незачет».

45. При соотношении количества ошибок и количества слов в итоговом сочинении (изложении) берутся конечные числа, полученные при подсчете по итогам проверки всего итогового сочинения (изложения) в целом.

46. Среди ошибок следует выделять негрубые, т.е. не имеющие существенного значения для характеристики грамотности. При подсчете ошибок негрубые ошибки не учитываются.

47. К негрубым относятся, например, следующие ошибки (примеры в скобках даны в неисказенном написании):

1) написание общеупотребительных собственных имён (Сванте Аррениус, Шлезвиг Гольштейн);

2) употребление прописной буквы в составных собственных именах (площадь Никитские ворота, страна восходящего солнца, дон Педро, Дон Кихот, Международный астрономический союз, Великая Отечественная война), в собственных именах, использованных в переносном значении (обломовы); необоснованное написание имен прилагательных на -ский с прописной буквы (шекспировские трагедии); 3) буквы э/е в иноязычных словах (рэкет, пленэр, Мариетта; риелтор, Бэла, Белла, Мери, Сэлинджер);

4) написание -н- и -нн- в причастиях и отглагольных прилагательных, образованных от двувидовых глаголов (завещанный, обещанный, казненный, рожденный, крещеный человек, крещенный вчера человек), а также в кратких формах отглагольных прилагательных и соотносимых с ними кратких причастий (Её действия оправданны. – Её действия оправданы.);

5) написание не с отглагольными прилагательными и причастиями на -мый (неделимый на части – не делимый людьми);

6) написание сложных существительных без соединительной гласной, образованных с помощью заимствованных элементов (ноу-хау, рок-музыка, мини-маркет, супермаркет, ультразвук);

7) написание сложных имен прилагательных, которое противоречит школьному правилу (глухонемой, нефтегазовый, военно-исторический, гражданско-правовой, литературно-художественный, индоевропейский, научно-исследовательский, хлебобулочный); написание сложных имён прилагательных и причастий, которое зависит от контекста (сильнодействующее средство – сильно действующее на меня средство);

8) пунктуационное оформление предложений с вводным словом, стоящим в начале или конце обособленного оборота (Посреди поляны росло большое дерево, судя по всему вяз.);

9) отсутствие обособления сравнительного оборота, если ему предшествуют отрицание не или частицы совсем, совершенно, почти, именно, прямо и т.п. (Было светло, почти как днем.);

10) пропуск или добавление одного из сочетающихся в конце предложения знаков препинания (за исключением кавычек) или нарушение их последовательности в конце предложения (А.П. Чехов писал: «В человеке должно быть всё прекрасно...»).

48. Необходимо учитывать также повторяемость и однотипность ошибок. Если ошибка повторяется в одном и том же слове или в корне однокоренных слов, то она считается за одну ошибку.

49. Однотипными считаются ошибки на одно правило, если условия выбора правильного написания заключены в грамматических (в армии, в роще; колют, борются) и фонетических (пирожок, сверчок) особенностях данного слова.

50. Не считаются однотипными ошибки на такое правило, в котором для выяснения правильного написания одного слова требуется подобрать другое (опорное) слово или его форму (вода – воды; рот – ротик; грустный – грустить; резкий – резок).

51. Первые три однотипные ошибки считаются за одну ошибку, каждая следующая подобная ошибка учитывается как самостоятельная. Если в одном непроверяемом слове допущены две и более ошибки, то все они считаются за одну ошибку.

52. Понятие о повторяющихся и однотипных ошибках не распространяется на пунктуационные ошибки.

53. Результаты проверки итогового сочинения (изложения) по требованиям и критериям оценивания («зачет»/«незачет») вносятся экспертом в копию бланка регистрации.

54. Копии бланков итогового сочинения (изложения) участников итогового сочинения (изложения) эксперты передают техническому специалисту, который переносит результаты проверки по требованиям и критериям оценивания («зачет»/«незачет») из копий бланков регистрации в оригиналы бланков регистрации участников итогового сочинения (изложения).

Раздел V

Проведение повторной проверки итогового сочинения (изложения)

55. В целях предотвращения конфликта интересов и обеспечения объективного оценивания итогового сочинения (изложения) обучающимся, экстернам при получении повторного неудовлетворительного результата («незачет») за итоговое сочинение (изложение) предоставляется право подать в письменной форме заявление на проверку сданного ими итогового сочинения (изложения) комиссией по проверке итогового сочинения (изложения) другой образовательной организации или комиссией по проверке итогового сочинения (изложения), определенной Министерством образования Тверской области.

56. Заявление на проверку подается в течение 2 недель после официального объявления результата за итоговое сочинение (изложение), написанного в дополнительный срок.

57. Руководитель образовательной организации не позднее 3-х календарных дней с момента подачи заявления информирует Министерство образования Тверской области о наличии заявления на проверку итогового сочинения (изложения) комиссией по проверке итогового сочинения (изложения) другой образовательной организации.

58. Министерство образования Тверской области определяет образовательную организацию, которая будет проводить проверку итогового сочинения (изложения) обучающегося, получившего повторно «незачет» за итоговое сочинение, написанное в дополнительный срок, в течение 3 календарных дней со дня поступления информации о наличии заявления.

59. По поручению Министерства образования Тверской области государственное бюджетное учреждение Тверской области «Центр оценки качества образования» (далее – ГБУ ЦОКО) направляет в образовательную организацию, которая будет проводить проверку итогового сочинения (изложения) обучающегося, копии бланков итогового сочинения (изложения).

60. Проверка итоговых сочинений (изложений) и их оценивание осуществляется комиссией, сформированной на уровне вышеуказанной образовательной организации, в соответствии с Порядком проверки и оценивания итогового сочинения (изложения) на территории Тверской области в 2023/2024 учебном году, утверждённым приказом Министерства образования Тверской области.

61. По окончании проверки и оценивания председатель комиссии передает проверенную работу в ГБУ ЦОКО.

62. В случае если по итогам проверки итогового сочинения (изложения) комиссией другой образовательной организации за итоговое сочинение (изложение) выставлен «зачет», ГБУ ЦОКО вносит в региональную информационную базу соответствующие изменения.

Инструкция для руководителя образовательной организации

1. На этапе подготовки к проведению итогового сочинения (изложения) руководитель должен ознакомиться с нормативными правовыми документами, регламентирующими проведение итогового сочинения (изложения):

1) порядком проведения итогового сочинения (изложения) на территории Тверской области, определенным Министерством образования Тверской области;

2) методическими материалами Рособнадзора, рекомендуемыми к использованию при организации и проведении итогового сочинения (изложения);

3) инструкцией, определяющей порядок работы руководителя образовательной организации, а также инструкциями, определяющими порядок работы лиц, привлекаемых к проведению итогового сочинения (изложения);

4) правилами заполнения бланков итогового сочинения (изложения).

2. В целях проведения итогового сочинения (изложения) не позднее чем за две недели до начала проведения итогового сочинения (изложения) руководителю образовательной организации необходимо:

1) организовать регистрацию обучающихся, экстернов для участия в итоговом сочинении (изложении) в соответствии с их заявлениями;

2) определить изменения текущего расписания занятий образовательной организации в дни проведения итогового сочинения (изложения);

3) под подпись ознакомить специалистов, привлекаемых к проведению и проверке итогового сочинения (изложения), о порядке проведения и проверки итогового сочинения (изложения) на территории Тверской области, определенном Министерством образования Тверской области, а также изложенном в методических материалах Рособнадзора, рекомендуемых к использованию при организации и проведении итогового сочинения (изложения);

4) организовать ознакомление обучающихся и их родителей (законных представителей) с Памяткой о порядке проведения итогового сочинения (изложения).

3. Не позднее чем за день до проведения итогового сочинения (изложения):

1) провести проверку готовности образовательной организации к проведению итогового сочинения (изложения);

2) определить необходимое количество учебных кабинетов в

образовательной организации для проведения итогового сочинения (изложения) и распределить между ними участников итогового сочинения (изложения) в произвольном порядке (форма ИС-04 «Список участников итогового сочинения (изложения) в ОО (месте проведения)»), при распределении участников итогового изложения необходимо учесть, что участники, которым текст для изложения выдается на 40 минут для чтения, должны быть распределены в отдельный учебный кабинет для проведения итогового изложения. Категорически не рекомендуется распределять участников итогового изложения, которым текст для изложения выдается для чтения на 40 минут, в один учебный кабинет вместе с участниками итогового изложения, которым текст для итогового изложения зачитывается членом комиссии по проведению итогового сочинения (изложения);

3) проверить наличие места для хранения личных вещей участников итогового сочинения (изложения), которое может быть организовано в учебном кабинете, где проводится итоговое сочинение (изложение);

4) организовать проверку работоспособности технических средств, средств видеонаблюдения в учебных кабинетах (в случае, если средства видеонаблюдения установлены);

5) проверить наличие часов, находящихся в поле зрения участников, в каждом кабинете, с проведением проверки их работоспособности;

6) подготовить черновики на каждого участника итогового сочинения (изложения) (минимальное количество – два листа), а также дополнительные черновики;

7) подготовить в необходимом количестве инструкции для участников итогового сочинения (изложения), зачитываемые членом комиссии по проведению итогового сочинения (изложения) в учебном кабинете перед началом проведения итогового сочинения (изложения) (одна инструкция на один учебный кабинет);

8) подготовить инструкции для участников итогового сочинения (изложения) (на каждого участника);

9) обеспечить печать бланков итогового сочинения (изложения) и отчетных форм для проведения итогового сочинения (изложения) (в случае печати в образовательной организации) или получение бланков итогового сочинения (изложения) и отчетных форм (в случае получения в местах, определенных Министерством);

8) организовать обеспечение участников итогового сочинения орфографическими словарями, участников итогового изложения – орфографическими и толковыми словарями;

9) обеспечить наличие необходимых технических средств, позволяющих осуществить аудиозапись устных ответов в случае сдачи итогового сочинения (изложения) участником сочинения (изложения) в устной форме (например, компьютер, оснащенный микрофоном, диктофон).

4. В день проведения итогового сочинения (изложения) руководитель обязан:

1) проверить готовность учебных кабинетов к проведению итогового сочинения (изложения);

2) провести инструктаж лиц, привлекаемых к проведению итогового сочинения (изложения), по порядку и процедуре проведения итогового сочинения (изложения);

распределить членов комиссии по проведению итогового сочинения (изложения) по учебным кабинетам;

обеспечить вход участников итогового сочинения (изложения) в образовательную организацию начиная с 09:00 по местному времени.

3) Выдать членам комиссии по проведению итогового сочинения (изложения):

инструкции для участников итогового сочинения (изложения), зачитываемые членом комиссии по проведению итогового сочинения (изложения) в учебном кабинете перед началом проведения итогового сочинения (изложения) (одна инструкция на один кабинет);

инструкции для участников итогового сочинения (изложения) (на каждого участника отдельно);

бланки итогового сочинения (изложения);

черновики (2 листа на одного участника итогового сочинения (изложения));

отчетные формы для проведения итогового сочинения (изложения);

орфографические словари для участников итогового сочинения (орфографические и толковые словари для участников изложения).

4) Дать указание техническому специалисту в 09:45 получить темы сочинения в соответствии с инструкцией для технического специалиста по получению комплектов тем итогового сочинения.

5) Начиная с 09:45 по местному времени выдать членам комиссии по проведению итогового сочинения (изложения) темы сочинения (темы сочинения могут быть распечатаны на каждого участника или размещены на доске (информационном стенде), тексты для изложения).

5. На этапе проведения итогового сочинения (изложения) руководитель:

1) обеспечивает контроль проведения итогового сочинения (изложения) в образовательной организации;

2) рассматривает информацию, полученную от членов комиссии по проведению итогового сочинения (изложения), дежурных и иных лиц о нарушениях, выявленных при проведении итогового сочинения (изложения), принимает меры по противодействию нарушениям установленного порядка проведения итогового сочинения (изложения), в том числе организует проведение проверок по фактам нарушения установленного порядка проведения итогового сочинения (изложения);

3) в случае угрозы возникновения чрезвычайной ситуации принимает решение о переносе проведения итогового сочинения (изложения) в другое место проведения или на другой день, предусмотренный расписанием проведения итогового сочинения (изложения) (по согласованию с

Министерством образования Тверской области). Руководитель образовательной организации оповещает всех участников о времени и месте повторного проведения итогового сочинения (изложения).

6. По окончании итогового сочинения (изложения) руководитель:

1) принимает у членов комиссии по проведению итогового сочинения (изложения) бланки регистрации, бланки записи (дополнительные бланки записи), черновики, а также отчетные формы для проведения итогового сочинения (изложения);

2) передает техническому специалисту оригиналы бланков регистрации и бланков записи (дополнительных бланков записи) участников итогового сочинения (изложения) для осуществления копирования;

3) обеспечивает надежное хранение оригиналов бланков итогового сочинения (изложения) до момента их направления в РЦОИ;

4) обеспечивает учет бланков итогового сочинения (изложения) с внесенной отметкой в поля «Не завершил» или «Удален», подтвержденной подписью члена комиссии по проведению итогового сочинения (изложения), вместе с формой ИС-08 «Акт о досрочном завершении написания итогового сочинения (изложения) по уважительным причинам» или формой ИС-09 «Акт об удалении участника итогового сочинения (изложения)» для последующего допуска участников, не завершивших написание итогового сочинения (изложения) по уважительным причинам, а также участников, удаленных с итогового сочинения (изложения) за нарушение требований, к повторной сдаче итогового сочинения (изложения) в текущем учебном году в дополнительные даты.

7. На этапе проверки итогового сочинения (изложения):

1) обеспечивает необходимыми техническими средствами (ксерокс, сканер, компьютер с возможностью выхода в сеть «Интернет», а также с установленными на него специализированными программами, позволяющими автоматически проверять тексты на наличие заимствований и др.) экспертов для осуществления проверки и оценивания итогового сочинения (изложения);

2) принимает решение о необходимости возложения на технического специалиста обязанности по осуществлению проверки соблюдения участниками итогового сочинения (изложения) требования № 2 «Самостоятельность написания итогового сочинения (изложения)» в соответствии с порядком, определенным Министерством образования Тверской области;

3) в случае сдачи итогового сочинения (изложения) участником сочинения (изложения) в устной форме осуществляет контроль внесения в бланк регистрации указанного участника итогового сочинения (изложения) отметки «X» в поле «В устной форме», подтвержденной подписью члена комиссии по проведению итогового сочинения (изложения), для последующей корректной обработки и проверки бланков итогового сочинения (изложения) такого участника;

4) обеспечивает проверку и оценивание итогового сочинения

(изложения) в соответствии с критериями оценивания в установленные сроки (проверка должна завершиться в сроки, установленные пунктом 29 Порядка);

5) обеспечивает доставку оригиналов бланков итогового сочинения (изложения) участников итогового сочинения (изложения) с внесенными в них результатами проверки по критериям оценивания и оценки («зачет»/«незачет»), в том числе оригиналы бланков итогового сочинения (изложения) с внесенной отметкой «X» в поля «Не закончил» «Удален», подтвержденной подписью члена комиссии по проведению итогового сочинения (изложения), в РЦОИ для последующей обработки (за исключением образовательных организаций, в которых проводится сканирование оригиналов бланков итоговых сочинений (изложений) после проведения проверки и оценивания экспертами).

8. Руководитель образовательной организации присутствует при осуществлении техническим специалистом сканирования оригинала бланков итогового сочинения (изложения) после проведения проверки и оценивания экспертами, в том числе оригиналов бланков итогового сочинения (изложения) с внесенной отметкой «X» в поля «Не закончил» или «Удален», подтвержденной подписью члена комиссии по проведению итогового сочинения (изложения). Сканированию подлежат все выданные участникам бланки итогового сочинения (изложения), в том числе незаполненные. Отсканированные изображения бланков итогового сочинения (изложения) передаются в РЦОИ, уполномоченную организацию для последующей обработки.

Инструкция для технического специалиста при проведении итогового сочинения (изложения)

1. Не позднее чем за день до начала проведения итогового сочинения (изложения) технический специалист обязан подготовить и произвести проверку работоспособности технических средств в выделенном помещении.

2. Данное помещение должно быть оборудовано следующими техническими средствами:

- 1) телефонной связью; принтером;
- 2) копировальным аппаратом (сканером);
- 3) персональным компьютером, подключенным к сети «Интернет», для получения комплектов тем итогового сочинения (текстов для итогового изложения).

3. Организовать печать бланков итогового сочинения (изложения) и отчетных форм для проведения итогового сочинения (изложения) (в случае печати их в образовательной организации).

4. Копирование бланков итогового сочинения (изложения) при нехватке распечатанных бланков итогового сочинения (изложения) в местах проведения итогового сочинения (изложения) запрещено, так как все бланки имеют уникальный код работы и распечатываются посредством специализированного программного обеспечения.

5. В день проведения итогового сочинения (изложения) техническому специалисту необходимо:

в 09:45 по местному времени получить темы сочинения в соответствии с инструкцией для технического специалиста по получению комплектов тем итогового сочинения;

размножить их в необходимом количестве и передать их руководителю (темы сочинения могут быть распечатаны на каждого участника или размещены на доске (информационном стенде);

передать тексты для изложения, размножив их в необходимом количестве;

оказывать техническую помощь руководителю и членам комиссии по проведению итогового сочинения (изложения).

6. По окончании итогового сочинения (изложения), а также в рамках организации проверки итогового сочинения (изложения) технический специалист должен:

подготовить и произвести проверку работоспособности технических средств (ксерокс, сканер, компьютер с возможностью выхода в сеть «Интернет»), а также с установленными на него специализированными

программами, позволяющими автоматически проверять тексты на наличие заимствований и др.);

принять у руководителя оригиналы бланков регистрации и бланков записи (дополнительных бланков записи) для осуществления их копирования;

произвести копирование бланков регистрации и бланков записи (дополнительных бланков записи) для последующей проверки. Копирование бланков производится с учетом заполнения бланков с двух сторон при двусторонней печати бланков. Копирование бланков регистрации и бланков записи производится последовательно, бланк регистрации и бланк записи, дополнительные бланки записи должны идти друг за другом. Копирование бланков регистрации и бланков записи должно производиться в хорошем качестве, все символы должны быть отпечатаны и читаемы для эксперта;

по поручению руководителя образовательной организации осуществить проверку соблюдения участниками итогового сочинения (изложения) требования № 2 «Самостоятельность написания итогового сочинения (изложения)» в соответствии с порядком, определенным Министерством образования Тверской области.

7. После копирования технический специалист передает руководителю образовательной организации оригиналы бланков регистрации и бланков ответов участников итогового сочинения (изложения), экспертам – копии бланков регистрации и бланков ответов участников итогового сочинения (изложения).

8. В случае проведения сканирования в образовательной организации осуществляет сканирование оригиналов бланков итогового сочинения (изложения) с внесенными в них результатами проверки по критериям оценивания и оценки («зачет»/ «незачет»).

Инструкция

для членов комиссии по проведению итогового сочинения (изложения)
(организаторов в аудитории)

1. Члены комиссии по проведению итогового сочинения (изложения) до начала проведения итогового сочинения (изложения) обязаны ознакомиться с нормативными правовыми документами, регламентирующими проведение итогового сочинения (изложения):

1) порядком проведения и проверки итогового сочинения (изложения) на территории Тверской области, определенным Министерством образования Тверской области;

2) методическими материалами Рособнадзора, рекомендуемыми к использованию при организации и проведении итогового сочинения (изложения);

3) инструкцией, определяющей порядок их работы;

4) правилами заполнения бланков итогового сочинения (изложения).

2. В день проведения итогового сочинения (изложения) член комиссии по проведению итогового сочинения (изложения) должен:

1) пройти инструктаж у руководителя образовательной организации по порядку и процедуре проведения итогового сочинения (изложения);

2) получить у руководителя образовательной организации информацию о распределении членов комиссии по проведению итогового сочинения (изложения) по учебным кабинетам;

3) получить у руководителя образовательной организации следующие материалы:

инструкцию для участников итогового сочинения (изложения), зачитываемую членом комиссии по проведению итогового сочинения (изложения) в учебном кабинете перед началом проведения итогового сочинения (изложения) (одна инструкция на один учебный кабинет);

инструкции для участников итогового сочинения (изложения) (на каждого участника);

бланки итогового сочинения (изложения);

черновики (2 листа на одного участника итогового сочинения (изложения));

отчетные формы для проведения итогового сочинения (изложения).

3. Пройти в свой учебный кабинет, проверить его готовность к проведению итогового сочинения (изложения) и приступить к выполнению своих обязанностей:

раздать на рабочие места участников итогового сочинения (изложения) черновики (не менее двух листов), инструкции для участников итогового сочинения (изложения) на каждого участника;

проверить наличие орфографических словарей для участников итогового сочинения, орфографических и толковых словарей – для участников итогового изложения;

подготовить на доске (информационном стенде) необходимую информацию для заполнения бланков регистрации;

обеспечить организованный вход участников итогового сочинения (изложения) в учебный кабинет.

4. Участники итогового сочинения (изложения) рассаживаются за рабочие столы в кабинете в произвольном порядке (по одному человеку за рабочий стол).

5. Во время проведения итогового сочинения (изложения) на рабочем столе участника, помимо бланков, листов бумаги для черновиков находятся:

ручка (гелевая или капиллярная с чернилами черного цвета); документ, удостоверяющий личность;

для участников итогового сочинения – орфографический словарь, выданный по месту проведения итогового сочинения; для участников итогового изложения – орфографический и толковый словари, выданные по месту проведения итогового изложения;

инструкции для участников итогового сочинения (изложения);

для участников итогового сочинения (изложения) с ограниченными возможностями здоровья, участников итогового сочинения (изложения) – детей-инвалидов и инвалидов – специальные технические средства (при необходимости);

лекарства (при необходимости);

продукты питания для дополнительного приема пищи (перекус), бутилированная питьевая вода при условии, что упаковка указанных продуктов питания и воды, а также их потребление не будут отвлекать других участников итогового сочинения (изложения) от написания ими итогового сочинения (изложения) (при необходимости).

6. Начиная с 09:45 по местному времени получить от руководителя темы сочинения (тексты для итогового изложения). Темы сочинения могут быть распечатаны на каждого участника или размещены на доске (информационном стенде) – в данном случае член комиссии по проведению итогового сочинения (изложения) подготавливает на доске (информационном стенде) темы сочинения.

7. Текст для изложения распечатывается для участников итогового изложения с расстройствами аутистического спектра, с нарушениями опорно-двигательного аппарата, слепых, слабовидящих, глухих, позднооглохших и слабослышащих участников итогового изложения.

8. До начала итогового сочинения (изложения) член комиссии по проведению итогового сочинения (изложения) должен:

провести инструктаж участников итогового сочинения (изложения), который состоит из двух частей. Первая часть инструктажа проводится до 10:00 по местному времени и включает в себя информирование участников о порядке проведения итогового сочинения (изложения), в том числе о случаях удаления с итогового сочинения (изложения), продолжительности написания итогового сочинения (изложения), о времени и месте ознакомления с результатами итогового сочинения (изложения), а также о том, что записи на черновиках не обрабатываются и не проверяются;

выдать участникам итогового сочинения (изложения) бланки регистрации, бланки записи, черновики, орфографические словари (орфографические и толковые словари для участников итогового изложения), инструкции для участников итогового сочинения (изложения);

провести вторую часть инструктажа, которая начинается не ранее 10:00 по местному времени;

ознакомить участников итогового сочинения (изложения) с темами итогового сочинения (названием текста для изложения) (содержательное комментирование тем итогового сочинения и текстов для итогового изложения запрещено);

после ознакомления дать указание участникам итогового сочинения (изложения) приступить к заполнению регистрационных полей бланков итогового сочинения (изложения), указать номер темы итогового сочинения (текста для изложения);

дать указание участникам итогового сочинения (изложения) записать в бланк записи название выбранной ими темы сочинения (текста для изложения);

проверить правильность заполнения участниками итогового сочинения (изложения) регистрационных полей бланков, в том числе проверить бланк регистрации и бланки записи каждого участника итогового сочинения (изложения) на корректность вписанного участником итогового сочинения (изложения) кода вида работы, наименования вида работ, номера темы;

объявить начало, продолжительность 16 и время окончания выполнения итогового сочинения (изложения) и зафиксировать их на доске (информационном стенде).

9. При проведении изложения текст для изложения зачитывается участникам итогового изложения вслух трижды после объявления начала проведения изложения. Интервал между чтением составляет 2 минуты.

10. Для участников итогового изложения с расстройствами аутистического спектра, с нарушениями опорно-двигательного аппарата, слепых, слабовидящих, глухих, позднооглохших и слабослышащих участников итогового изложения текст для итогового изложения выдается для чтения и проведения подготовительной работы на 40 минут после объявления начала проведения изложения. В это время участники могут работать с черновиками, выписывая ключевые слова, составляя план изложения (переписывать текст для итогового изложения в черновики запрещено). По

истечении 40 минут член комиссии по проведению итогового сочинения (изложения) забирает текст для итогового изложения, и участники приступают к написанию итогового изложения.

11. Для глухих, позднооглохших и слабослышащих участников итогового изложения при необходимости (вместо выдачи текста для итогового изложения на 40 минут) может быть осуществлен сурдоперевод текста для итогового изложения (о необходимости обеспечения сурдоперевода текста для итогового изложения сообщается во время подачи заявления на участие в итоговом изложении).

12. Для слепых и слабовидящих участников итогового изложения при необходимости может быть осуществлен перевод текста для итогового изложения на рельефно-точечный шрифт Брайля (о необходимости обеспечения перевода текста для итогового изложения сообщается во время подачи заявления на участие в итоговом изложении).

13. Во время проведения итогового сочинения (изложения) участникам итогового сочинения (изложения) запрещено иметь при себе средства связи, фото-, аудио и видеоаппаратуру, справочные материалы, письменные заметки и иные средства хранения и передачи информации, собственные орфографические и (или) толковые словари.

14. Участникам итогового сочинения (изложения) также запрещается пользоваться текстами литературного материала (художественные произведения, дневники, мемуары, публицистика, другие литературные источники).

15. Во время проведения итогового сочинения (изложения) членам комиссии по проведению итогового сочинения (изложения) запрещено иметь при себе средства связи, фото-, аудио- и видеоаппаратуру, справочные материалы, письменные заметки и иные средства хранения и передачи информации, оказывать содействие участникам итогового сочинения (изложения).

16. В случае нехватки места в бланке записи для выполнения итогового сочинения (изложения), по запросу участника итогового сочинения (изложения) члены комиссии по проведению итогового сочинения (изложения) выдают ему еще один бланк записи дополнительно (далее – дополнительный бланк записи). В поле «Лист №» член комиссии по проведению итогового сочинения (изложения) при выдаче дополнительного бланка записи вносит порядковый номер листа работы участника (при этом листом № 1 является основной бланк записи), а также переносит в дополнительный бланк записи итогового сочинения (изложения) код работ (код работы должен совпадать с кодом работы на бланке регистрации).

17. По мере необходимости участникам итогового сочинения (изложения) выдаются черновики.

18. В случае если участник итогового сочинения (изложения) по состоянию здоровья или другим объективным причинам не может завершить написание итогового сочинения (изложения), он может покинуть место

проведения итогового сочинения (изложения). Члены комиссии по проведению итогового сочинения (изложения) составляют «Акт о досрочном

19. завершении написания итогового сочинения (изложения) по уважительным причинам» (форма ИС-08), вносят соответствующую отметку в форму ИС-05 «Ведомость проведения итогового сочинения (изложения) в учебном кабинете ОО (месте проведения)» (участник итогового сочинения (изложения) должен поставить свою подпись в указанной форме). В бланке регистрации указанного участника итогового сочинения (изложения) в поле «Не закончил» необходимо внести отметку «X» для учета при организации проверки. Внесение отметки в поле «Не закончил» подтверждается подписью члена комиссии по проведению итогового сочинения (изложения).

20. В случае если участник итогового сочинения (изложения) нарушил установленные требования, он удаляется с итогового сочинения (изложения). Член комиссии по проведению итогового сочинения (изложения) составляет «Акт об удалении участника итогового сочинения (изложения)» (форма ИС-09), вносит соответствующую отметку в форму ИС-05 «Ведомость проведения итогового сочинения (изложения) в учебном кабинете ОО (месте проведения)» (участник итогового сочинения (изложения) должен поставить свою подпись в указанной форме). В бланке регистрации указанного участника итогового сочинения (изложения) необходимо внести отметку «X» в поле «Удален». Внесение отметки в поле «Удален» подтверждается подписью члена комиссии по проведению итогового сочинения (изложения).

21. В случае сдачи итогового сочинения (изложения) участником сочинения (изложения) в устной форме член комиссии по проведению итогового сочинения (изложения) вносит в бланк регистрации указанного участника итогового сочинения (изложения) соответствующую отметку «X» в поле «В устной форме» и заверяет своей подписью несение указанной отметки в специально отведенном поле для последующей корректной проверки и обработки бланков итогового сочинения (изложения) такого участника. В форму ИС-05 «Ведомость проведения итогового сочинения (изложения) в учебном кабинете образовательной организации (месте проведения)» необходимо также внести отметку в поле «Сдавал в устной форме (ОВЗ)».

22. За 30 минут и за 5 минут до окончания итогового сочинения (изложения) члены комиссии по проведению итогового сочинения (изложения) сообщают участникам итогового сочинения (изложения) о скором завершении написания итогового сочинения (изложения) и о необходимости перенести написанные сочинения (изложения) из черновиков в бланки записи (в том числе в дополнительные бланки записи).

23. Участники итогового сочинения (изложения), досрочно завершившие выполнение итогового сочинения (изложения), сдают бланки регистрации, бланки записи, дополнительные бланки записи, черновики и покидают образовательную организацию (место проведения итогового сочинения (изложения)), не дожидаясь установленного времени завершения итогового сочинения (изложения).

24. По истечении установленного времени завершения итогового сочинения (изложения) члены комиссии по проведению итогового сочинения (изложения) объявляют об окончании выполнения итогового сочинения (изложения) и собирают у участников итогового сочинения (изложения) бланки регистрации, бланки записи (дополнительные бланки записи), черновики.

25. Член комиссии по проведению итогового сочинения (изложения) ставит «Z» в области бланка записи (или дополнительного бланка записи), оставшейся незаполненной. В бланках регистрации участников итогового сочинения (изложения) необходимо заполнить поле «Количество бланков записи». В указанное поле вписывается то количество бланков записи, включая дополнительные бланки записи (в случае если такие выдавались по запросу участника), которое было выдано участнику.

26. Заполняют соответствующие отчетные формы. В свою очередь, участник проверяет данные, внесенные в форму ИС-05 «Ведомость проведения итогового сочинения (изложения) в учебном кабинете ОО (месте проведения)», подтверждая их личной подписью.

27. Собранные бланки регистрации, бланки записи (дополнительные бланки записи), черновики, а также отчетные формы для проведения итогового сочинения (изложения) члены комиссии по проведению итогового сочинения (изложения) передают руководителю образовательной организации.

Приложение 6 к приказу
Министерства образования
Тверской области
от 03.11.23 № 12.83/ПК

Инструкция для участника итогового сочинения (изложения),
зачитываемая членом комиссии по проведению итогового сочинения
(изложения) в учебном кабинете перед началом проведения итогового
сочинения (изложения)

Текст, который выделен жирным шрифтом, должен быть прочитан
участникам итогового сочинения (изложения) слово в слово. Это делается для
стандартизации процедуры проведения итогового сочинения (изложения).

*Комментарии, отмеченные курсивом, не читаются участникам. Они
даны в помощь члену комиссии по проведению итогового сочинения
(изложения). Инструктаж участников и процедура итогового сочинения
(изложения) проводятся в спокойной и доброжелательной обстановке.*

Подготовительные мероприятия:

*До 09.45 по местному времени оформить на доске в учебном кабинете
образец регистрационных полей бланков участника итогового сочинения
(изложения). Заполнить поля: «Код региона», «Код образовательной
организации», «Место проведения», «Номер кабинета», «Дата проведения»,
«Код вида работы», «Наименование вида работ».*

*Оставшиеся поля – «Класс: номер и буква», «Номер темы», ФИО,
данные документа, удостоверяющего личность – участники итогового
сочинения (изложения) заполняют самостоятельно. Поле «Количество
бланков записи» заполняется членом комиссии по проведению итогового
сочинения (изложения) по завершении итогового сочинения (изложения) в
присутствии участника (в указанное поле вписывается то количество
бланков записи, включая дополнительные бланки записи (в случае если такие
выдавались по запросу участника), которое было выдано участнику).*

ИТОГОВОЕ СОЧИНЕНИЕ (ИЗЛОЖЕНИЕ)

БЛАНК РЕГИСТРАЦИИ



Код региона	Код образовательной организации	Класс Номер Пункта	Место проведения	Номер кабинета	Дата проведения (ДД-ММ-ГГ)
<input type="text"/>	<input type="text"/>	<input type="text"/>	<input type="text"/>	<input type="text"/>	<input type="text"/>
Код вида работы	Наименование вида работы	Номер темы	Количество бланков записи	Код работы	
<input type="text"/>	<input type="text"/>	<input type="text"/>	<input type="text"/>	<input type="text"/>	

Заполнять гелевой или капиллярной ручкой ЧЕРНЫМИ чернилами ЗАГЛАВНЫМИ ПЕЧАТНЫМИ БУКВАМИ и ЦИФРАМИ по следующему образцу:

А Б В Г Д Е Ж З И Й К Л М Н О П Р С Т У Ф Х Ц Ч Ш Щ Ъ Ы Э Ю Я | 1 2 3 4 5 6 7 8 9 0 X V I I I -

ВНИМАНИЕ! Все бланки рассматриваются в комплекте

СВЕДЕНИЯ ОБ УЧАСТНИКЕ

Фамилия	<input type="text"/>	
Имя	<input type="text"/>	
Отчество (по желанию)	<input type="text"/>	
Документ	Серия <input type="text"/>	Номер <input type="text"/>

Поля, заполняемые участником по указанию члена комиссии	Указания по заполнению
Код региона	Код субъекта Российской Федерации в соответствии с кодировкой федерального справочника субъектов Российской Федерации
Код образовательной организации	Код образовательной организации, в которой обучается участник, в соответствии с кодировкой, принятой в субъекте Российской Федерации (участники итогового сочинения, участвующие в сочинении по желанию, вписывают код образовательной организации, в которой такой участник получил уведомление на итоговое сочинение)
Класс: номер, буква	Информация о классе, в котором обучается выпускник (участники итогового сочинения, участвующие в сочинении по желанию, указанные поля не заполняют)
Место проведения	Код образовательной организации, в которой участник пишет сочинение (изложение)
Номер кабинета	Номер учебного кабинета, в котором проводится сочинение (изложение)
Дата проведения	Дата проведения сочинения (изложения)
Код вида работы	20 – сочинение, 21 – изложение
Наименование вида работы	Указывается вид работы (сочинение или изложение)
Номер темы	Указывается в соответствии с выбранной темой

На итоговом сочинении допускается использование орфографического словаря (на изложении – орфографического и толкового словарей), выданного участнику членом комиссии по проведению итогового сочинения (изложения).

Инструкция для участников итогового сочинения (изложения)

Первая часть инструктажа (начало проведения до 10.00 по местному времени):

Уважаемые участники, сегодня вы участвуете в написании итогового сочинения (изложения). Прослушайте инструкцию о порядке проведения итогового сочинения (изложения).

Напоминаем, что во время проведения итогового сочинения (изложения) вам необходимо соблюдать порядок проведения итогового сочинения (изложения).

Во время работы в учебном кабинете запрещается:

иметь при себе средства связи, фото-, аудио- и видеоаппаратуру, справочные материалы, письменные заметки и иные средства хранения и передачи информации;

пользоваться текстами литературного материала (художественными произведениями, дневниками, мемуарами, публицистикой, другими литературными источниками), собственными орфографическими и (или) толковыми словарями.

Участники итогового сочинения (изложения), нарушившие установленные требования, удаляются с итогового сочинения (изложения) членом комиссии по проведению итогового сочинения (изложения).

Обращаем ваше внимание, что во время проведения итогового сочинения (изложения) на рабочем столе помимо бланка регистрации и бланков записи, находятся:

ручка (гелевая или капиллярная с чернилами черного цвета); документ, удостоверяющий личность;

лекарства (при необходимости);

продукты питания для дополнительного приема пищи (перекус), бутилированная питьевая вода при условии, что упаковка указанных продуктов питания и воды, а также их потребление не будут отвлекать других участников итогового сочинения (изложения) от написания ими итогового сочинения (изложения) (при необходимости);

для участников итогового сочинения – орфографический словарь, выданный по месту проведения итогового сочинения; для участников итогового изложения – орфографический и толковый словари, выданные по месту проведения итогового изложения;

инструкция для участников итогового сочинения (изложения); черновики;

для участников итогового сочинения (изложения) с ограниченными возможностями здоровья, участников итогового сочинения (изложения) – детей-инвалидов и инвалидов – специальные технические средства (при необходимости).

Вы можете делать пометки на черновиках. Обращаем ваше внимание на то, что записи в черновиках не проверяются.

Продолжительность выполнения итогового сочинения (изложения) составляет 3 часа 55 минут (235 минут).

Ознакомиться с результатами итогового сочинения (изложения) вы сможете в школе или в местах, в которых были зарегистрированы на участие в итоговом сочинении (изложении).

По всем вопросам, связанным с порядком проведения итогового сочинения (изложения), вы можете обращаться к нам. В случае необходимости выхода из кабинета оставьте ваши материалы итогового сочинения (изложения) и черновики на своем рабочем столе. Член комиссии по проведению итогового сочинения (изложения) проверит комплектность оставленных вами материалов и листов бумаги для черновиков, после чего вы сможете выйти из учебного кабинета. На территории школы вас будет сопровождать дежурный.

В случае плохого самочувствия незамедлительно обращайтесь к нам. В школе присутствует медицинский работник. Напоминаем, что по состоянию здоровья или другим объективным причинам вы можете досрочно завершить написание итогового сочинения (изложения) и прийти на передачу.

Вторая часть инструктажа проводится не ранее 10:00 по местному времени:

Стали известны темы сочинения (тексты для изложения).

Члены комиссии по проведению итогового сочинения (изложения) зачитывают участникам темы итоговых сочинений, а также название текста для итогового изложения (текст для изложения не зачитывается).

Приступаем к заполнению бланка регистрации.

Записывайте буквы и цифры в соответствии с образцом на бланке. Каждая цифра, символ записывается в отдельную клетку, начиная с первой клетки.

Заполните регистрационные поля в соответствии с информацией на доске (информационном стенде) гелевой или капиллярной ручкой с чернилами черного цвета. При отсутствии такой ручки обращайтесь к нам.

Обратите внимание участников на доску.

Заполняем код региона, код образовательной организации, номер и букву класса, место проведения, номер кабинета, дату проведения итогового сочинения (изложения), код вида работ, наименование вида работ.

Заполняем сведения об участнике итогового сочинения (изложения), поля: фамилия, имя, отчество, данные документа, удостоверяющего личность.

Сделать паузу для заполнения участниками полей бланка регистрации

Ознакомьтесь с информацией в средней части бланка регистрации и поставьте вашу подпись в поле «подпись участника», расположенном в средней части бланка регистрации.

Служебные поля «Заполняется ответственным» не заполняйте.

Приступаем к заполнению регистрационных полей бланка записи.

Регистрационные поля в бланке записи заполняются в соответствии с информацией на доске и бланке регистрации.

Организаторы проверяют правильность заполнения регистрационных полей бланков каждого участника итогового сочинения (изложения), в том числе на корректность вписанного участником итогового сочинения (изложения) кода вида работы, наименования вида работ, номера темы.

Инструктаж закончен.

Перед тем, как вы приступите к написанию итогового сочинения (изложения), впишите номер выбранной Вами темы в поле «Номер темы» в бланке регистрации и бланках записи, перепишите тему сочинения (заглавие текста изложения) в бланки записи, внимательно прочитайте инструкцию для участника итогового сочинения (или изложения), которая лежит у вас на рабочем столе.

(Сделать паузу)

Вы можете приступать к написанию итогового сочинения (изложения). Начало написания итогового сочинения (изложения): *(объявить время)*

Окончание написания итогового сочинения (изложения): *(указать время)*

Запишите на доске время начала и окончания написания итогового сочинения (изложения).

Время, отведенное на инструктаж и заполнение регистрационных полей бланков итогового сочинения (изложения), в общее время проведения итогового сочинения (изложения) не включается.

При проведении изложения после объявления начала проведения итогового изложения член комиссии по проведению итогового сочинения (изложения) разборчиво читает текст для изложения трижды. Интервал между чтением составляет 2 минуты.

При проведении изложения после объявления начала проведения итогового изложения для участников итогового изложения с расстройствами аутистического спектра, с нарушениями опорно-двигательного аппарата, слепых, слабовидящих, глухих, позднооглохших и слабослышающих участников итогового изложения текст для итогового изложения выдается для чтения и проведения подготовительной работы на 40 минут. В это время участники могут работать с листами бумаги для черновиков, выписывая ключевые слова, составляя план изложения (переписывать текст для итогового изложения в черновики не допускается). По истечении 40 минут член комиссии по проведению итогового сочинения (изложения) забирает текст для итогового изложения, и участники переходят к написанию итогового изложения.

Желаем удачи!

За 30 минут до окончания написания итогового сочинения (изложения) необходимо объявить:

До окончания написания итогового сочинения (изложения) осталось 30 минут.

Не забывайте переносить записи из листов бумаги для черновиков в бланк записи.

За 5 минут до окончания итогового сочинения (изложения) необходимо объявить:

До окончания написания итогового сочинения (изложения) осталось 5 минут.

По окончании времени итогового сочинения (изложения) объявить:

Итоговое сочинение (изложение) окончено. Положите на край стола свои бланки и черновики.

Член комиссии по проведению итогового сочинения (изложения) осуществляют сбор бланков участников в организованном порядке.

Приложение 7 к приказу
Министерства образования
Тверской области
от 09.11.2019 № 1283/ПК

Инструкция для участника итогового сочинения к комплекту тем
итогового сочинения (изложения)

Выберите только ОДНУ из предложенных тем итогового сочинения, в бланке регистрации и бланке записи укажите номер выбранной темы итогового сочинения, в бланке записи итогового сочинения перепишите название выбранной темы итогового сочинения. Напишите сочинение-рассуждение на эту тему. Рекомендуемый объём – от 350 слов. Если в сочинении менее 250 слов (в подсчет включаются все слова, в том числе служебные), то за такую работу ставится «незачёт».

Итоговое сочинение выполняется самостоятельно. Не допускается списывание сочинения (фрагментов сочинения) из какого-либо источника или воспроизведение по памяти чужого текста (работа другого участника, текст, опубликованный в бумажном и (или) электронном виде, и др.).

Допускается прямое или косвенное цитирование с обязательной ссылкой на источник (ссылка даётся в свободной форме). Объём цитирования не должен превышать объём Вашего собственного текста. Если сочинение признано несамостоятельным, то выставляется «незачёт» за работу в целом (такое сочинение не проверяется по критериям оценивания).

В рамках заявленной темы сформулируйте свою позицию, докажите её, подкрепляя аргументы примерами из опубликованных литературных произведений. Можно привлекать произведения устного народного творчества (за исключением малых жанров), а также художественную, документальную, мемуарную, публицистическую, научную и научно-популярную литературу (в том числе философскую, психологическую, литературоведческую, искусствоведческую), дневники, очерки, литературную критику и другие произведения отечественной и мировой литературы. Достаточно опоры на один текст (количество привлеченных текстов не так важно, как глубина раскрытия темы с опорой на литературный материал).

Продумайте композицию сочинения. Соблюдайте речевые и орфографические нормы (разрешается пользоваться орфографическим словарём). Сочинение пишите чётко и разборчиво.

При оценке сочинения особое внимание уделяется соблюдению требований объёма и самостоятельности написания сочинения, его соответствию выбранной теме, умениям аргументировать позицию и обоснованно привлекать литературный материал.

Приложение 8 к приказу
Министерства образования
Тверской области
от 03.11.23 № 1283/ПК

Инструкция для участника итогового изложения к тексту для итогового
изложения

Прослушайте (прочитайте) текст. В бланке записи итогового изложения перепишите название текста для изложения. Напишите подробное изложение. Рекомендуемый объём – от 200 слов. Если в изложении менее 150 слов (в подсчёт включаются все слова, в том числе и служебные), то за такую работу ставится «незачёт».

Итоговое изложение выполняется самостоятельно. Не допускается списывание изложения из какого-либо источника (работа другого участника, исходный текст и др.).

Если изложение признано несамостоятельным, то выставляется «незачёт» за работу в целом (такое изложение не проверяется по критериям оценивания).

Старайтесь точно и полно передать содержание исходного текста, сохраняйте элементы его стиля (изложение можно писать от 1-го или 3-го лица).

Обращайте внимание на логику изложения. Соблюдайте речевые и орфографические нормы (разрешается пользоваться орфографическим и толковым словарями).

Изложение пишите чётко и разборчиво.

При оценке изложения особое внимание уделяется соблюдению требований объёма и самостоятельности написания изложения, его содержанию и логичности.

Приложение 9 к приказу
Министерства образования
Тверской области
от 03.11.23 № 683 ПК

Инструкция для технического специалиста по получению комплектов
тем итогового сочинения

Комплекты тем итогового сочинения за 15 минут до проведения итогового сочинения по местному времени размещаются на портале по адресу topic.rustest.ru, ссылка на данный ресурс также размещается на официальном сайте ФГБУ «ФЦТ» (<http://rustest.ru/>).

Для получения комплекта тем итогового сочинения необходимо перейти на ресурс topic.rustest.ru, где отобразится главное окно с темами итогового сочинения. В средней области главного окна отобразится перечень субъектов в разбивке по федеральным округам.

Для просмотра тем сочинений необходимо выбрать необходимый субъект и нажать курсором мыши по его наименованию.

В случае если темы итогового сочинения для Тверской области еще не опубликованы, наименование субъекта будет выделено синим цветом и при переходе на страницу субъекта будет выведено сообщение «Комплект тем будет доступен начиная с 9:45 по местному времени».

В случае если темы итогового сочинения уже опубликованы, то наименование субъекта будет выделено красным и при переходе на страницу субъекта будет выведен комплект тем итогового сочинения.

Для того чтобы скачать комплект тем итогового сочинения необходимо нажать на кнопку «Скачать». После нажатия на кнопку будет произведена загрузка файла в формате *.rtf. В файле будет указана инструкция по выполнению, наименование региона (районов) и темы итогового сочинения;

Чтобы распечатать темы итогового сочинения, необходимо использовать кнопку «Распечатать». После нажатия на кнопку «Распечатать» откроется страница, оптимизированная для печати.

Правила заполнения бланка регистрации и бланков записи участников
итогового сочинения

Раздел I
Общая часть

1. Настоящие правила заполнения бланков итогового сочинения (изложения) предназначены для:

1) участников итогового сочинения (изложения);
2) членов комиссии по проведению итогового сочинения (изложения) в образовательных организациях и (или) членов комиссии по проведению итогового сочинения (изложения), определенной Министерством образования Тверской области (далее вместе – комиссия по проведению итогового сочинения (изложения));

3) экспертов комиссии по проверке итогового сочинения (изложения) в образовательных организациях и (или) экспертов комиссии по проверке итогового сочинения (изложения), определенной Министерством образования Тверской области (далее вместе – комиссия по проверке итогового сочинения (изложения)).

2. Бланки итогового сочинения (изложения) состоят из черно-белых бланков регистрации, бланков записи, дополнительных бланков записи формата А4.

3. Участники итогового сочинения (изложения) выполняют итоговое сочинение (изложение) на бланках записи и дополнительных бланках записи формата А4.

4. При заполнении бланков итогового сочинения (изложения) необходимо точно соблюдать настоящие правила, так как информация, внесенная в бланки, сканируется и обрабатывается с использованием специализированных аппаратно-программных средств.

Раздел II
Основные правила заполнения бланков итогового сочинения
(изложения)

4. Все бланки сочинения (изложения) заполняются гелевыми или капиллярными ручками с чернилами черного цвета.

5. Участник итогового сочинения (изложения) должен изображать каждую цифру и букву во всех заполняемых полях бланка регистрации и верхней части бланка записи (дополнительного бланка записи), тщательно копируя образец ее написания из строки с образцами написания символов,

расположенной в верхней части бланка регистрации. Небрежное написание символов может привести к тому, что при автоматизированной обработке символ может быть распознан неправильно.

6. Каждое поле в бланках заполняется, начиная с первой позиции (в том числе и поля для занесения фамилии, имени и отчества участника итогового сочинения (изложения)).

7. Если участник итогового сочинения (изложения) не имеет информации для заполнения какого-то конкретного поля, он должен оставить это поле пустым (не делать прочерков).

8. Категорически запрещается:

1) делать в полях бланков, вне полей бланков какие-либо записи и (или) пометки, не относящиеся к содержанию полей бланков;

2) использовать для заполнения бланков цветные ручки вместо гелевой или капиллярной ручки с чернилами черного цвета, карандаш (даже для черновых записей на бланках), средства для исправления внесенной в бланки информации (корректирующую жидкость, ластик и др.)

Раздел III

Заполнение бланка регистрации итогового сочинения (изложения)

ИТОГОВОЕ СОЧИНЕНИЕ (ИЗЛОЖЕНИЕ)	
БЛАНК РЕГИСТРАЦИИ	
№ бланка	Специальный код бланка
Имя участника	Фамилия участника
Имя отчества участника	Имя участника
Имя отчества участника	Имя отчества участника
<p>Внимание! Заполнять бланк необходимо только черными (синими) шариковыми (гелевыми) ручками и использовать черные (синие) чернила.</p> <p>А Б В Г Д Е Ж З И Й К Л М Н О П Р С Т У Ф Х Ц Ч Ш Щ Э Ю Я 0 1 2 3 4 5 6 7 8 9 0 X U V W Z</p> <p>ВАЖНО! Все бланки регистрируются в компьютер.</p>	
СВИДЕТЕЛЬСТВО УЧАСТНИКА	
Фамилия	Имя
Имя отчества	Имя отчества
Директор	Секретарь
Имя	Имя
<p>В Полях бланка работы над сочинением (изложением) выполняются регистрационные коды БЛАНКА РЕГИСТРАЦИИ и БЛАНКА ЗАДАНИЯ.</p> <p>В Сочинении (изложении) задание выполняется вручную, а запись вносится в компьютерную базу ДАННЫХ ЗАДАНИЯ.</p>	
С помощью программы	
Заполнение бланка регистрации	
<p>Таблица 1. Таблица 1</p> <p>Зачет <input type="checkbox"/> <input type="checkbox"/></p> <p>Незачет <input type="checkbox"/> <input type="checkbox"/></p>	<p>Таблица 2. Таблица 2</p> <p>Зачет <input type="checkbox"/> <input type="checkbox"/> <input type="checkbox"/> <input type="checkbox"/> <input type="checkbox"/></p> <p>Незачет <input type="checkbox"/> <input type="checkbox"/> <input type="checkbox"/> <input type="checkbox"/> <input type="checkbox"/></p>
<p>Результат государственного сочинения (изложения)</p> <p><input type="checkbox"/> Зачет <input type="checkbox"/> Незачет</p>	
<p>Комментарий</p> <p>Адрес участника</p>	<p>Имя участника</p> <p>Имя отчества участника</p>
<p>Получено в 1</p>	<p>Получено в 2</p>

Рис. 1. Бланк регистрации
Бланк регистрации (рис. 1) состоит из трех частей: верхней, средней и нижней.

ИТОГОВОЕ СОЧИНЕНИЕ (ИЗЛОЖЕНИЕ)

БЛАНК РЕГИСТРАЦИИ





Код региона	Код образовательной организации	Класс: Номер, буква	Место проведения	Номер записки	Дата проведения (день-месяц-год)
00	00000000000000000000	000	00000000000000000000	00000	00-00-00
Код вида работы	Наименование вида работы	Номер темы	Количество бланков записи	Код работы	
00	00000000000000000000	000	000		

Заполнить гелевой или капиллярной ручкой ЧЕРНЫМИ чернилами ЗАГЛАВНЫМИ И ПЕЧАТНЫМИ БУКВАМИ и ЦИФРАМИ по следующему образцу:

A B C D E F G H I J K L M N O P Q R S T U V X Y Z 0 1 2 3 4 5 6 7 8 9 0 X V I L E

ВНИМАНИЕ! Все бланки рассматриваются в комплексе.

Рис. 2. Верхняя часть бланка регистрации

9. В верхней части бланка регистрации (рис. 2) расположены: вертикальный и горизонтальный штрих-коды; поля для рукописного занесения информации; строка с образцами написания символов.

10. По указанию члена комиссии по проведению итогового сочинения (изложения) участником итогового сочинения (изложения) заполняются все поля верхней части бланка регистрации (см. табл. 1).

11. Поле «Количество бланков записи» заполняется членом комиссии по проведению итогового сочинения (изложения) по завершении итогового сочинения (изложения) в присутствии участника итогового сочинения (изложения) (в указанное поле вписывается то количество бланков записи, включая дополнительные бланки записи (в случае если такие выдавались по запросу участника), которое было выдано участнику итогового сочинения (изложения)).

Таблица 1. Указание по заполнению полей верхней части бланка регистрации

Поля, заполняемые участником	Указания по заполнению
Код региона	Код субъекта Российской Федерации в соответствии с кодировкой федерального справочника субъектов Российской Федерации
Код образовательной организации	Код образовательной организации, в которой обучается участник, в соответствии с кодировкой, принятой в субъекте Российской Федерации (участники итогового сочинения, участвующие в сочинении по желанию, вписывают код образовательной организации, в которой такой участник получил уведомление на итоговое сочинение)
Класс: номер, буква	Информация о классе, в котором обучается выпускник (участники итогового сочинения, участвующие в сочинении по желанию, указанные поля не заполняют)

Место проведения	Код образовательной организации, в которой участник пишет итоговое сочинение (изложение)
Номер кабинета	Номер учебного кабинета, в котором проходит итоговое сочинение (изложение)
Дата проведения	Дата проведения сочинения (изложения)
Код вида работы	20 – сочинение, 21 – изложение
Наименование вида работы	Указывается вид работы (сочинение или изложение)
Номер темы	Указывается в соответствии с выбранной темой

12. Поле «Код работы» заполняется автоматизировано (кроме дополнительных бланков записи).

13. В средней части бланка регистрации (рис. 3) расположены поля для записи сведений об участнике итогового сочинения (изложения).

СВЕДЕНИЯ ОБ УЧАСТНИКЕ

Фамилия	<input type="text"/>	
Имя	<input type="text"/>	
Отчество	<input type="text"/>	
Документ	Серия <input type="text"/>	Номер <input type="text"/>

Рис. 3. Сведения об участнике

14. Поля средней части бланка регистрации заполняются участником итогового сочинения (изложения) самостоятельно (см. табл. 2).

Таблица 2. Указания по заполнению полей «Сведения об участнике»

Поля, самостоятельно заполняемые участником	Указания по заполнению
Фамилия	Вносится информация из документа, удостоверяющего личность участника, в соответствии с законодательством Российской Федерации
Имя	
Отчество	
Документ	

Серия	Буквенные и цифровые значения указываются строго в соответствии с данными, указанными в документе, удостоверяющем личность
Номер	Буквенные и цифровые значения указываются строго в соответствии с данными, указанными в документе, удостоверяющем личность

15. В средней части бланка регистрации также расположена краткая инструкция (рис. 4) по заполнению бланков и выполнению итогового сочинения (изложения), а также поле для подписи участника итогового сочинения (изложения). Участнику итогового сочинения (изложения) необходимо ознакомиться с этой инструкцией и поставить свою подпись в соответствующем поле.

☞ Перед началом работы над сочинением (изложением) заполните регистрационную часть БЛАНКА РЕГИСТРАЦИИ и БЛАНКА ЗАПИСИ.

☞ Сочинение (изложение) пишите аккуратно и разборчиво, соблюдая разметку страницы БЛАНКА ЗАПИСИ.

С порядком проведения
сочинения (изложения) ознакомлен(-а).

Подпись участника сразу после начала

Рис. 4. Краткая инструкция по заполнению бланков

Раздел IV
Заполнение бланков записи

ИТОГОВОЕ СОЧИНЕНИЕ (ИЗЛОЖЕНИЕ)
БЛАНК ЗАПИСИ

Ид. работы	Ид. вида работы	Наименование вида работы	Лист №
00	00	0000000000	000

ФНО _____ Номер тома _____
участник

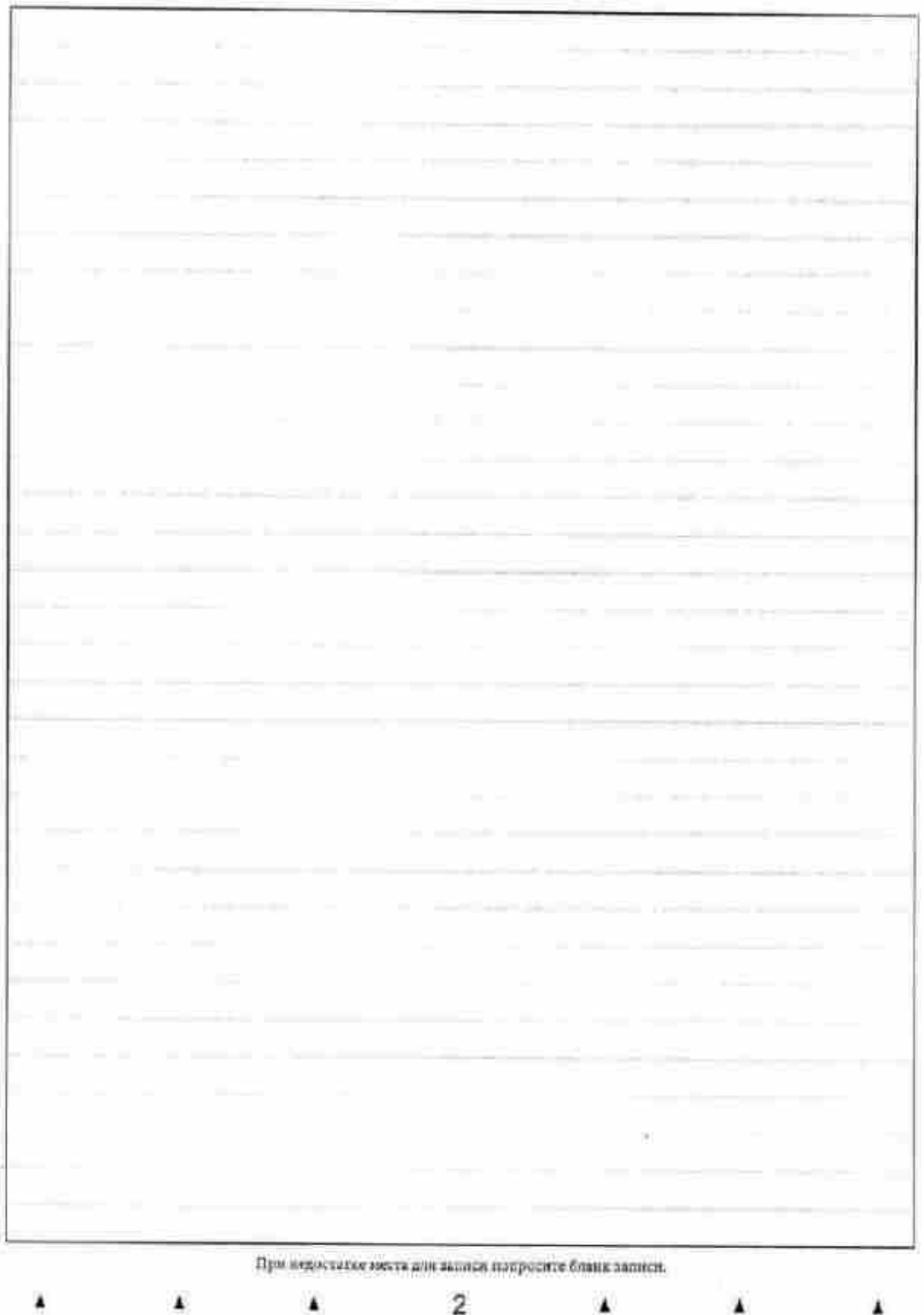
Порядок заполнения полей: "Ид. работы", "Ид. вида работы", "Наименование вида работы", "Ид. работы", "Номер тома" и ФНО по БЛАНКУ РЕГИСТРАЦИИ.
Полное название учебника, учебном разделе, странице.

Ид. работы _____

ВНИМАНИЕ! Все бланки рассматриваются в комплексе

При недостатке места для записи используйте оборотную сторону бланка записи.

Рис. 5. Лицевая сторона двустороннего бланка записи



▲ ▲ ▲ 2 ▲ ▲ ▲

Рис. 6. Обратная сторона двустороннего бланка записи

ИТОГОВОЕ СОЧИНЕНИЕ (ИЗЛОЖЕНИЕ)

БЛАНК ЗАПИСИ



Код региона Код вида работы Наименование вида работы Лист №



ФИО учащегося Номер школы

Примечание: нечетные листы "Код региона", "Код вида работы", "Наименование вида работы", "Лист работы", "Наименование школы" и "Номер школы" являются бланками ФТСИСТ РАДНУ. Полный перечень в раздаточном сборнике для учителя-страника.

ВНИМАНИЕ! Все бланки рассматриваются в комплекте

Blank area for writing the final composition (exposition).

При недостатке места для записи попросите бланк записи.

Рис. 7. Лицевая сторона одностороннего бланка записи
 16. Бланки записи, в том числе бланки записи, выданные дополнительно (дополнительные бланки записи), предназначены для написания итогового сочинения (изложения).

17. Возможны два варианта печати бланков записи: односторонний и двусторонний.

18. Комплект участника содержит один двусторонний бланк записи при двусторонней печати или два односторонних бланка записи при односторонней печати. Допускаются и четырехстраничные комплекты бланков. По умолчанию в программном обеспечении печатаются комплекты, содержащие два двухсторонних или четыре односторонних бланка.

19. В верхней части бланка записи (рис. 5) расположены:

- 1) вертикальный и горизонтальный штрих-коды;
- 2) поля для заполнения участником итогового сочинения (изложения);
- 3) поле «Лист №» заполняется членом комиссии по проведению итогового сочинения (изложения);

- 4) поле «Код работы» заполняется членом комиссии на дополнительных бланках записи (код работы должен совпадать с кодом работы на бланке регистрации).

20. Информация для заполнения полей о коде региона, коде вида работы и наименовании вида работы, а также номере темы должна быть продублирована с бланка регистрации. Поле «ФИО участника» заполняется прописью. В поле «ФИО участника» при нехватке места участник может внести только фамилию и инициалы.

21. В случае использования двустороннего бланка записи при недостатке места для оформления итогового сочинения (изложения) на лицевой стороне бланка записи участник итогового сочинения (изложения) может продолжить записи на оборотной стороне бланка (рис. 6), сделав внизу лицевой стороны запись «смотри на обороте».

22. Для удобства все страницы бланка записи пронумерованы и разграничены пунктирными линиями.

23. При недостатке места для оформления итогового сочинения (изложения) на основном бланке записи участник итогового сочинения (изложения) может продолжить записи на дополнительном бланке записи, выдаваемом членом комиссии по проведению итогового сочинения (изложения) по запросу участника итогового сочинения (изложения), в случае, когда на основном бланке записи (включая его оборотные стороны – в случае двусторонней печати бланка) не осталось места. В случае использования одностороннего бланка записи (рис. 7) при недостатке места для оформления итогового сочинения (изложения) на лицевой стороне бланка записи участник итогового сочинения (изложения) может продолжить записи на следующем бланке записи из комплекта, а при его заполнении – на дополнительном бланке записи.

24. Дополнительный бланк записи выдается членом комиссии по проведению итогового сочинения (изложения) по запросу участника итогового сочинения (изложения) в случае нехватки места. Членам комиссии по проведению итогового сочинения (изложения) необходимо вписать код работы в дополнительный бланк записи (код работы должен совпадать с кодом работы на бланке регистрации и бланке записи).

Раздел V

Заполнение бланка регистрации при проверке итогового сочинения
(изложения)

25. Правила заполнения экспертом (техническим специалистом) нижней части копии (оригинала) бланка регистрации.

26. Нижняя часть бланка регистрации заполняется гелевой или капиллярной ручкой с чернилами черного цвета.

27. В бланке регистрации отмечаются «X» клетки, соответствующие результатам оценивания работы. «X» должен быть поставлен четко внутри квадрата. Небрежное написание символов может привести к тому, что при автоматизированной обработке символ может быть не распознан или распознан неправильно.

28. Для каждого требования должно быть помечено только одно поле: либо «зачет», либо «незачет».

29. Требование № 1. «Объем итогового сочинения (изложения)»

Если в сочинении менее 250 слов, а в изложении менее 150 слов (в подсчет включаются все слова, в том числе и служебные), то выставляется «незачет» за невыполнение требования № 1 и «незачет» за всю работу в целом (такие итоговые сочинения (изложения) не проверяются по требованию № 2 «Самостоятельность написания итогового сочинения (изложения)» и критериям оценивания).

В клетки по всем требованиям (№ 1 и № 2) и критериям оценивания выставляется

«незачет». В поле «Результат проверки сочинения (изложения)» ставится «незачет» (см. рис. 8).

30. Требование № 2. «Самостоятельность написания итогового сочинения (изложения)»

Итоговое сочинение (изложение) выполняется самостоятельно.

Итоговое сочинение: не допускается списывание сочинения (фрагментов сочинения) из какого-либо источника или воспроизведение по памяти чужого текста (работа другого участника, чужой текст, опубликованный в бумажном и (или) электронном виде, и др.). Допускается прямое или косвенное цитирование с обязательной ссылкой на источник (ссылка дается в свободной форме). Объем цитирования не должен превышать объем собственного текста участника.

Итоговое изложение: не допускается списывание изложения из какого-либо источника (работа другого участника, исходный текст и др.).

Если итоговое сочинение (изложение) признано несамостоятельным, то выставляется «незачет» за невыполнение требования № 2 и «незачет» за всю работу в целом (такие итоговые сочинения (изложения) не проверяются по критериям оценивания).

Выставляется «незачет» за невыполнение требования № 2. В клетки по всем критериям оценивания выставляется «незачет». В поле «Результат проверки сочинения (изложения)» ставится «незачет» (см. рис. 9)

Заполняется ответственным																												
Требования к сочинению (изложению)	Результаты оценивания сочинения (изложения)																											
<table border="0"> <tr> <td></td> <td>1</td> <td>2</td> </tr> <tr> <td>Зачет</td> <td><input type="checkbox"/></td> <td><input type="checkbox"/></td> </tr> <tr> <td>Незачет</td> <td><input checked="" type="checkbox"/></td> <td><input checked="" type="checkbox"/></td> </tr> </table>		1	2	Зачет	<input type="checkbox"/>	<input type="checkbox"/>	Незачет	<input checked="" type="checkbox"/>	<input checked="" type="checkbox"/>	<table border="0"> <tr> <td>Критерии</td> <td>1</td> <td>2</td> <td>3</td> <td>4</td> <td>5</td> </tr> <tr> <td>Зачет</td> <td><input type="checkbox"/></td> <td><input type="checkbox"/></td> <td><input type="checkbox"/></td> <td><input type="checkbox"/></td> <td><input type="checkbox"/></td> </tr> <tr> <td>Незачет</td> <td><input checked="" type="checkbox"/></td> <td><input checked="" type="checkbox"/></td> <td><input checked="" type="checkbox"/></td> <td><input checked="" type="checkbox"/></td> <td><input checked="" type="checkbox"/></td> </tr> </table>	Критерии	1	2	3	4	5	Зачет	<input type="checkbox"/>	<input type="checkbox"/>	<input type="checkbox"/>	<input type="checkbox"/>	<input type="checkbox"/>	Незачет	<input checked="" type="checkbox"/>	<input checked="" type="checkbox"/>	<input checked="" type="checkbox"/>	<input checked="" type="checkbox"/>	<input checked="" type="checkbox"/>
	1	2																										
Зачет	<input type="checkbox"/>	<input type="checkbox"/>																										
Незачет	<input checked="" type="checkbox"/>	<input checked="" type="checkbox"/>																										
Критерии	1	2	3	4	5																							
Зачет	<input type="checkbox"/>	<input type="checkbox"/>	<input type="checkbox"/>	<input type="checkbox"/>	<input type="checkbox"/>																							
Незачет	<input checked="" type="checkbox"/>	<input checked="" type="checkbox"/>	<input checked="" type="checkbox"/>	<input checked="" type="checkbox"/>	<input checked="" type="checkbox"/>																							
Результат проверки сочинения (изложения)																												
<input type="checkbox"/> Зачет <input checked="" type="checkbox"/> Незачет																												
<div style="text-align: right;">  Подпись ответственного строго внутри школы </div>																												
Удален <input type="checkbox"/> В устной форме <input type="checkbox"/> Не закончил <input type="checkbox"/>																												
<div style="text-align: right;">  Подпись ответственного строго внутри школы </div>																												
Резерв - 1 <input type="checkbox"/>	Резерв - 2 <input type="checkbox"/>																											

Рис. 8. Область для оценки работы

Заполняется ответственным																												
Требования к сочинению (изложению)	Результаты оценивания сочинения (изложения)																											
<table border="0"> <tr> <td></td> <td>1</td> <td>2</td> </tr> <tr> <td>Зачет</td> <td><input checked="" type="checkbox"/></td> <td><input type="checkbox"/></td> </tr> <tr> <td>Незачет</td> <td><input type="checkbox"/></td> <td><input checked="" type="checkbox"/></td> </tr> </table>		1	2	Зачет	<input checked="" type="checkbox"/>	<input type="checkbox"/>	Незачет	<input type="checkbox"/>	<input checked="" type="checkbox"/>	<table border="0"> <tr> <td>Критерии</td> <td>1</td> <td>2</td> <td>3</td> <td>4</td> <td>5</td> </tr> <tr> <td>Зачет</td> <td><input type="checkbox"/></td> <td><input type="checkbox"/></td> <td><input type="checkbox"/></td> <td><input type="checkbox"/></td> <td><input type="checkbox"/></td> </tr> <tr> <td>Незачет</td> <td><input checked="" type="checkbox"/></td> <td><input checked="" type="checkbox"/></td> <td><input checked="" type="checkbox"/></td> <td><input checked="" type="checkbox"/></td> <td><input checked="" type="checkbox"/></td> </tr> </table>	Критерии	1	2	3	4	5	Зачет	<input type="checkbox"/>	<input type="checkbox"/>	<input type="checkbox"/>	<input type="checkbox"/>	<input type="checkbox"/>	Незачет	<input checked="" type="checkbox"/>	<input checked="" type="checkbox"/>	<input checked="" type="checkbox"/>	<input checked="" type="checkbox"/>	<input checked="" type="checkbox"/>
	1	2																										
Зачет	<input checked="" type="checkbox"/>	<input type="checkbox"/>																										
Незачет	<input type="checkbox"/>	<input checked="" type="checkbox"/>																										
Критерии	1	2	3	4	5																							
Зачет	<input type="checkbox"/>	<input type="checkbox"/>	<input type="checkbox"/>	<input type="checkbox"/>	<input type="checkbox"/>																							
Незачет	<input checked="" type="checkbox"/>	<input checked="" type="checkbox"/>	<input checked="" type="checkbox"/>	<input checked="" type="checkbox"/>	<input checked="" type="checkbox"/>																							
Результат проверки сочинения (изложения)																												
<input type="checkbox"/> Зачет <input checked="" type="checkbox"/> Незачет																												
<div style="text-align: right;">  Подпись ответственного строго внутри школы </div>																												
Удален <input type="checkbox"/> В устной форме <input type="checkbox"/> Не закончил <input type="checkbox"/>																												
<div style="text-align: right;">  Подпись ответственного строго внутри школы </div>																												
Резерв - 1 <input type="checkbox"/>	Резерв - 2 <input type="checkbox"/>																											

Рис. 9. Область для оценки работы

31. Если итоговое сочинение (изложение) соответствует требованию № 1 и требованию № 2, то выставляется «зачет» за выполнение требования № 1 и требования № 2. Указанные сочинения (изложения) далее оцениваются по критериям.

Заполнение поля «Результаты оценивания сочинения (изложения)».

Для каждого критерия должно быть помечено только одно поле: либо «зачет», либо «незачет» (за исключением заполнения поля «Результаты оценивания сочинения (изложения)» в случае проверки итогового сочинения (изложения) участника, сдававшего итоговое сочинение (изложение) в устной форме).

Если за итоговое сочинение (изложение) по критерию № 1 выставлен

«незачет»), то итоговое сочинение (изложение) по критериям №№ 2–5 не проверяется. В клетки по всем критериям оценивания выставляется «незачет».

Если за итоговое сочинение (изложение) по критерию № 1 выставлен «зачет», а по критерию № 2 выставлен «незачет», то итоговое сочинение по критериям №№ 3–5 не проверяется. В клетки по критериям оценивания №№ 3–5 выставляется «незачет».

Во всех остальных случаях итоговое сочинение (изложение) проверяется по всем пяти критериям и оценивается по системе «зачет»/«незачет».

Заполняется ответственным										
Требования к сочинению (изложению)					Результаты оценивания сочинения (изложения)					
		1	2		Критерии	1	2	3	4	5
	Зачет	<input checked="" type="checkbox"/>	<input checked="" type="checkbox"/>		Зачет	<input checked="" type="checkbox"/>	<input checked="" type="checkbox"/>	<input type="checkbox"/>	<input checked="" type="checkbox"/>	<input checked="" type="checkbox"/>
	Незачет	<input type="checkbox"/>	<input type="checkbox"/>		Незачет	<input type="checkbox"/>	<input type="checkbox"/>	<input checked="" type="checkbox"/>	<input type="checkbox"/>	<input type="checkbox"/>
Результат проверки сочинения (изложения)										
<input checked="" type="checkbox"/> Зачет					<input type="checkbox"/> Незачет					 <small>Подпись ответственного лица внутри кабинета</small>
Удобен		<input type="checkbox"/>	В устной форме		<input type="checkbox"/>					
Не закончил		<input type="checkbox"/>								
Резерв - 1					Резерв - 2					
□□□□□□□□					□□□□□□□□					

Рис. 10. Область для оценки работы

32. После окончания заполнения бланка регистрации ответственное лицо ставит свою подпись в специально отведенном для этого поле.

Раздел VI

Заполнение поля «Результаты оценивания сочинения (изложения)» в случае проверки итогового сочинения (изложения) участника, сдававшего итоговое сочинение (изложение) в устной форме

33. Итоговое сочинение (изложение) для лиц с ограниченными возможностями здоровья, детей-инвалидов и инвалидов может по их желанию и при наличии соответствующих медицинских показаний проводиться в устной форме.

34. К эксперту комиссии по проверке итогового сочинения (изложения) поступают копии бланков итогового сочинения (изложения) от участников итогового сочинения (изложения) с внесенной в бланк регистрации отметкой «X» в поле «В устной форме», подтвержденной подписью члена комиссии по проведению итогового сочинения (изложения).

35. В таком случае оценивание итогового сочинения (изложения) указанной категории участников проводится по двум установленным требованиям «Объем итогового сочинения (изложения)» и «Самостоятельность написания итогового сочинения (изложения)». Итоговое сочинение (изложение), соответствующее установленным требованиям, оценивается по критериям. Для получения «зачета» за итоговое сочинение (изложение) необходимо получить «зачет» по критериям № 1 и № 2, а также дополнительно «зачет» по одному из критериев № 3–4. Итоговое сочинение (изложение) в устной форме по критерию № 5 не проверяется и отметки в соответствующее поле «Критерий 5» не вносятся (остаются пустыми) (см. рис. 11).

36. После окончания заполнения бланка регистрации ответственное лицо ставит свою подпись в специально отведенном для этого поле.

Заполняется ответственным										
Требования к сочинению (изложению)				Результаты оценивания сочинения (изложения)						
		1	2	Критерии		1	2	3	4	5
Зачет		<input checked="" type="checkbox"/>	<input checked="" type="checkbox"/>	Зачет		<input checked="" type="checkbox"/>	<input checked="" type="checkbox"/>	<input type="checkbox"/>	<input checked="" type="checkbox"/>	<input type="checkbox"/>
Незачет		<input type="checkbox"/>	<input type="checkbox"/>	Незачет		<input type="checkbox"/>	<input type="checkbox"/>	<input checked="" type="checkbox"/>	<input type="checkbox"/>	<input type="checkbox"/>
Результат проверки сочинения (изложения)										
<input checked="" type="checkbox"/> Зачет				<input type="checkbox"/> Незачет		 Подпись ответственного строго внутри оклада				
Удален <input type="checkbox"/>		В устной форме <input checked="" type="checkbox"/>		 Подпись ответственного строго внутри оклада						
Незачет <input type="checkbox"/>										
Резерв - 1 <input type="checkbox"/> <input type="checkbox"/> <input type="checkbox"/> <input type="checkbox"/> <input type="checkbox"/>					Резерв - 2 <input type="checkbox"/> <input type="checkbox"/> <input type="checkbox"/> <input type="checkbox"/> <input type="checkbox"/>					

Рис. 11. Область для оценки работы сочинения (изложения) в устной форме

Раздел VII

Заполнение полей бланка регистрации, в случае если участник итогового сочинения (изложения) по состоянию здоровья или другим объективным причинам не может завершить написание итогового сочинения (изложения)

37. В случае если участник итогового сочинения (изложения) по состоянию здоровья или другим объективным причинам не может завершить написание итогового сочинения (изложения), он может покинуть место проведения итогового сочинения (изложения). Члены комиссии по проведению итогового сочинения (изложения) составляют «Акт о досрочном завершении написания итогового сочинения (изложения) по уважительным причинам» (форма ИС-08), вносят соответствующую отметку в форму ИС-05 «Ведомость проведения итогового сочинения (изложения) в учебном кабинете ОО (месте проведения)» (участник итогового сочинения (изложения) должен

поставить свою подпись в указанной форме). В бланке регистрации указанного участника итогового сочинения (изложения) необходимо внести отметку «X» в поле «Не закончил» для учета при организации проверки, а также для последующего допуска указанных участников к повторной сдаче итогового сочинения (изложения) в дополнительные сроки. Внесение отметки в поле «Не закончил» подтверждается подписью члена комиссии по проведению итогового сочинения (изложения) (см. рис. 12).

Заполняется ответственным									
Требования к сочинению (изложению)				Результаты оценивания сочинения (изложения)					
		1	2	Критерии	1	2	3	4	5
Зачет		<input type="checkbox"/>	<input type="checkbox"/>	Зачет	<input type="checkbox"/>	<input type="checkbox"/>	<input type="checkbox"/>	<input type="checkbox"/>	<input type="checkbox"/>
Незачет		<input type="checkbox"/>	<input type="checkbox"/>	Незачет	<input type="checkbox"/>	<input type="checkbox"/>	<input type="checkbox"/>	<input type="checkbox"/>	<input type="checkbox"/>
Результат проверки сочинения (изложения)									
<input type="checkbox"/> Зачет				<input type="checkbox"/> Незачет					
				Подпись ответственного члена комиссии					
Удален	<input type="checkbox"/>	В устной форме		<input type="checkbox"/>	 Подпись ответственного члена комиссии				
Не закончил	<input checked="" type="checkbox"/>								
Резерв - 1	□□□□□□				Резерв - 2	□□□□□□			

Рис. 12. Заполнение полей нижней части бланка регистрации (участник не закончил написание сочинения (изложения) по уважительным причинам)

Раздел VIII

Заполнение полей бланка регистрации, в случае если участник итогового сочинения (изложения) удален с итогового сочинения (изложения)

38. В случае если участник итогового сочинения (изложения) нарушил установленные требования, изложенные в подпункте 1 пункта 28 Порядка проведения государственной итоговой аттестации по образовательным программам среднего общего образования (приказ Минпросвещения России и Рособринадзора от 04.04.2023 № 232/551), он удаляется с итогового сочинения (изложения). Член комиссии по проведению итогового сочинения (изложения) составляет «Акт об удалении участника итогового сочинения (изложения)» (форма ИС-09), вносит соответствующую отметку в форму ИС-05 «Ведомость проведения итогового сочинения (изложения) в учебном кабинете ОО (месте проведения)» (участник итогового сочинения (изложения) должен поставить свою подпись в указанной форме). В бланке регистрации указанного участника итогового сочинения (изложения) необходимо внести отметку «X» в поле «Удален». Внесение отметки в поле «Удален» подтверждается

подписью члена комиссии по проведению итогового сочинения (изложения) (см. рис. 13).

Заполняется ответственным																												
Требования к сочинению (изложению)	Результаты оценивания сочинения (изложения)																											
<table border="0"> <tr> <td></td> <td>1</td> <td>2</td> </tr> <tr> <td>Зачет</td> <td><input type="checkbox"/></td> <td><input type="checkbox"/></td> </tr> <tr> <td>Незачет</td> <td><input type="checkbox"/></td> <td><input type="checkbox"/></td> </tr> </table>		1	2	Зачет	<input type="checkbox"/>	<input type="checkbox"/>	Незачет	<input type="checkbox"/>	<input type="checkbox"/>	<table border="0"> <tr> <td>Критерии</td> <td>1</td> <td>2</td> <td>3</td> <td>4</td> <td>5</td> </tr> <tr> <td>Зачет</td> <td><input type="checkbox"/></td> <td><input type="checkbox"/></td> <td><input type="checkbox"/></td> <td><input type="checkbox"/></td> <td><input type="checkbox"/></td> </tr> <tr> <td>Незачет</td> <td><input type="checkbox"/></td> <td><input type="checkbox"/></td> <td><input type="checkbox"/></td> <td><input type="checkbox"/></td> <td><input type="checkbox"/></td> </tr> </table>	Критерии	1	2	3	4	5	Зачет	<input type="checkbox"/>	<input type="checkbox"/>	<input type="checkbox"/>	<input type="checkbox"/>	<input type="checkbox"/>	Незачет	<input type="checkbox"/>	<input type="checkbox"/>	<input type="checkbox"/>	<input type="checkbox"/>	<input type="checkbox"/>
	1	2																										
Зачет	<input type="checkbox"/>	<input type="checkbox"/>																										
Незачет	<input type="checkbox"/>	<input type="checkbox"/>																										
Критерии	1	2	3	4	5																							
Зачет	<input type="checkbox"/>	<input type="checkbox"/>	<input type="checkbox"/>	<input type="checkbox"/>	<input type="checkbox"/>																							
Незачет	<input type="checkbox"/>	<input type="checkbox"/>	<input type="checkbox"/>	<input type="checkbox"/>	<input type="checkbox"/>																							
Результат проверки сочинения (изложения)																												
<input type="checkbox"/> Зачет <input type="checkbox"/> Незачет																												
<div style="border: 1px solid black; width: 150px; height: 30px; margin: 0 auto;"></div> <small>Подпись ответственного лица внутри экзамена</small>																												
Удален <input checked="" type="checkbox"/> Не закончил <input type="checkbox"/>	В устной форме <input type="checkbox"/>																											
<div style="border: 1px solid black; width: 150px; height: 30px; margin: 0 auto;">  </div> <small>Подпись ответственного лица внутри экзамена</small>																												
Резерв - 1 <input type="checkbox"/>	Резерв - 2 <input type="checkbox"/>																											

Рис. 13. Заполнение полей нижней части бланка регистрации (удаление с экзамена)

Приложение 11 к приказу
Министерства образования
Тверской области
от 03.11.23 № 1285/ПК

Памятка о порядке проведения итогового сочинения (изложения) для обучающихся и их родителей (законных представителей)

1. Итоговое сочинение (изложение) как условие допуска к государственной итоговой аттестации по образовательным программам среднего общего образования (далее – ГИА) проводится для обучающихся XI (XII) классов, экстернов

2. Изложение вправе писать следующие категории лиц:

1) обучающиеся с ограниченными возможностями здоровья, экстерны с ограниченными возможностями здоровья, обучающиеся - дети-инвалиды и инвалиды, экстерны - дети-инвалиды и инвалиды;

2) обучающиеся по образовательным программам среднего общего образования в специальных учебно-воспитательных учреждениях закрытого типа, а также в учреждениях, исполняющих наказание в виде лишения свободы;

3) обучающиеся на дому, в образовательных организациях, в том числе санаторно-курортных, в которых проводятся необходимые лечебные, реабилитационные и оздоровительные мероприятия для нуждающихся в длительном лечении на основании заключения медицинской организации.

3. Итоговое сочинение (изложение) проводится в первую среду декабря.

4. Обучающиеся XI (XII) классов для участия в итоговом сочинении (изложении) подают заявление и согласие на обработку персональных данных не позднее чем за две недели до начала проведения итогового сочинения (изложения) в свою школу, экстерны – в образовательные организации, выбранные экстернами для прохождения государственной итоговой аттестации по образовательным программам среднего общего образования.

5. Итоговое сочинение (изложение) проводится в школах, где обучаются участники итогового сочинения (изложения), и (или) в местах проведения итогового сочинения (изложения), определенных Министерством образования Тверской области.

5. Министерство образования Тверской области определяет порядок проведения итогового сочинения (изложения) на территории Тверской области, в том числе принимает решение о включении процедуры перепроверки отдельных сочинений (изложений) по итогам проведения сочинения (изложения).

По решению Министерства образования Тверской области места проведения итогового сочинения (изложения) могут быть оборудованы стационарными и (или) переносными металлоискателями, средствами видеонаблюдения, средствами подавления сигналов подвижной связи.

6. Итоговое сочинение (изложение) начинается в 10.00 по местному времени.

7. Если участник итогового сочинения (изложения) опоздал, он допускается к написанию итогового сочинения (изложения), при этом время окончания написания итогового сочинения (изложения) не продлевается. Повторный общий инструктаж для опоздавших участников не проводится. Члены комиссии по проведению сочинения (изложения) в образовательных организациях предоставляют необходимую информацию для заполнения регистрационных полей бланков сочинения (изложения). Рекомендуем не опаздывать на проведение итогового сочинения (изложения).

8. Вход участников итогового сочинения (изложения) в место проведения итогового сочинения (изложения) начинается с 09.00 по местному времени. При себе необходимо иметь документ, удостоверяющий личность.

9. Рекомендуется взять с собой на сочинение (изложение) только необходимые вещи:

- 1) документ, удостоверяющий личность;
- 2) ручка (гелевая или капиллярная с чернилами чёрного цвета);
- 3) лекарства (при необходимости);
- 4) продукты питания для дополнительного приема пищи (перекус), бутилированная питьевая вода при условии, что упаковка указанных продуктов питания и воды, а также их потребление не будут отвлекать других участников итогового сочинения (изложения) от написания ими итогового сочинения (изложения) (при необходимости);

5) специальные технические средства (для участников с ограниченными возможностями здоровья, детей-инвалидов, инвалидов) (при необходимости).

Иные личные вещи участники обязаны оставить в специально выделенном в учебном кабинете месте для хранения личных вещей участников.

10. Во время проведения итогового сочинения (изложения) участникам выдадут листы бумаги для черновиков, а также орфографический словарь для участников итогового сочинения (орфографический и толковый словари для участников итогового изложения).

Внимание! листы бумаги для черновиков не проверяются и записи в них не учитываются при проверке.

11. Темы итогового сочинения становятся общедоступными за 15 минут до начала проведения сочинения. Тексты для изложения доставляются в школы и становятся общедоступными после 10.00 по местному времени.

12. Продолжительность выполнения итогового сочинения (изложения) составляет 3 часа 55 минут (235 минут).

13. Для участников итогового сочинения (изложения) с ограниченными возможностями здоровья, детей-инвалидов и инвалидов продолжительность выполнения итогового сочинения (изложения) увеличивается на 1,5 часа. При продолжительности итогового сочинения (изложения) четыре и более часа организуется питание участников итогового сочинения (изложения) и перерывы для проведения необходимых лечебных и профилактических мероприятий.

Порядок организации питания и перерывов для проведения лечебных и профилактических мероприятий для указанных участников итогового сочинения (изложения) определяется Министерством образования Тверской области.

14. Для участников итогового сочинения (изложения) с ограниченными возможностями здоровья, участников итогового сочинения (изложения) - детей-инвалидов и инвалидов итоговое сочинение (изложение) может по их желанию и при наличии соответствующих медицинских показаний проводиться в устной форме.

15. Во время проведения итогового сочинения (изложения) участникам итогового сочинения (изложения) запрещено иметь при себе средства связи, фото-, аудио- и видеоаппаратуру, справочные материалы, письменные заметки и иные средства хранения и передачи информации, собственные орфографические и (или) толковые словари. Участникам итогового сочинения (изложения) также запрещается пользоваться текстами литературного материала (художественные произведения, дневники, мемуары, публицистика, другие литературные источники). Участники итогового сочинения (изложения), нарушившие установленные требования, удаляются с итогового сочинения (изложения) членом комиссии по проведению итогового сочинения (изложения) в образовательной организации. В данном случае оформляется соответствующий акт, на основании которого педагогическим советом будет принято решение о повторном допуске к написанию итогового сочинения (изложения) в дополнительные даты.

16. В случае если участник итогового сочинения (изложения) по состоянию здоровья или другим объективным причинам не может завершить написание итогового сочинения (изложения), он может покинуть учебный кабинет. Такие участники сочинения (изложения) допускаются к повторной сдаче решением педагогического совета.

17. Участники итогового сочинения (изложения), досрочно завершившие выполнение итогового сочинения (изложения), сдают бланки регистрации, бланки записи (дополнительные бланки записи), листы бумаги для черновиков, и покидают место проведения итогового сочинения (изложения), не дожидаясь установленного времени завершения итогового сочинения (изложения).

18. Повторно к написанию итогового сочинения (изложения) в дополнительные сроки, установленные расписанием проведения итогового сочинения (изложения) в текущем учебном году (в первую среду февраля и вторую среду апреля), допускаются:

обучающиеся XI (XII) классов и экстерны, получившие по итоговому сочинению (изложению) неудовлетворительный результат («незачет»);

обучающиеся XI (XII) классов и экстерны, удаленные с итогового сочинения (изложения) за нарушение требований, установленных подпунктом 1 пункта 28 Порядка проведения государственной итоговой аттестации по образовательным программам среднего общего образования, утвержденного приказом Министерства просвещения Российской Федерации и Федеральной службы по надзору в сфере образования и науки от 04.04.2023 № 233/522;

обучающиеся XI (XII) классов и экстерны, не явившиеся на итоговое сочинение (изложение) по уважительным причинам (болезнь или иные обстоятельства), подтвержденным документально;

обучающиеся XI (XII) классов и экстерны, не завершившие написание итогового сочинения (изложения) по уважительным причинам (болезнь или иные обстоятельства), подтвержденным документально.

19. Обучающиеся XI (XII) классов и экстерны, получившие по итоговому сочинению (изложению) неудовлетворительный результат («незачет»), могут быть повторно допущены к участию в итоговом сочинении (изложении) в текущем учебном году, но не более двух раз и только в дополнительные сроки, установленные Порядком проведения государственной итоговой аттестации по образовательным программам среднего общего образования, утвержденным приказом Министерства просвещения Российской Федерации и Федеральной службы по надзору в сфере образования и науки от 04.04.2023 № 233/522.

20. В целях предотвращения конфликта интересов и обеспечения объективного оценивания итогового сочинения (изложения) обучающимся при получении повторного неудовлетворительного результата («незачет») за итоговое сочинение (изложение) предоставляется право подать в письменной форме заявление на проверку написанного ими итогового сочинения (изложения) комиссией другой образовательной организации или комиссией, сформированной в местах, определенных Министерством образования Тверской области.

Порядок подачи такого заявления и организации повторной проверки итогового сочинения (изложения) указанной категории обучающихся определяет Министерство образования Тверской области.

21. Итоговое сочинение (изложение) как допуск к ГИА – бессрочно.

С правилами проведения итогового сочинения (изложения) ознакомлен (а):

Участник итогового сочинения (изложения)

_____ (_____) «__» _____ 20__ г.

Родитель (законный представитель) участника итогового сочинения (изложения)

_____ (_____) «__» _____ 20__ г.

Порядок организации питания и перерывов для проведения лечебных и профилактических мероприятий для участников итогового сочинения (изложения) с ограниченными возможностями здоровья, детей-инвалидов и инвалидов в 2023/2024 учебном году

1. Для участников итогового сочинения (изложения) с ограниченными возможностями здоровья (далее – ОВЗ), детей-инвалидов и инвалидов при продолжительности экзамена 4 и более часа организуется питание.
2. Время, выделенное на организацию питания и перерывов для проведения необходимых лечебных и профилактических мероприятий для детей-инвалидов, инвалидов, участников итогового сочинения (изложения) с ОВЗ, включается в общую продолжительность экзамена.
3. Питание организуется непосредственно в аудитории, где проходит экзамен, либо в специально отведенном в образовательной организации (месте проведения итогового сочинения (изложения) месте, обозначенном табличкой «Место для питания».
4. При организации питания в аудитории, где проходит итоговое сочинение (изложение), в ней выделяется отдельный стол, обозначенный табличкой «Место для питания».
5. В случае организации питания в специально отведенном в образовательной организации (месте проведения итогового сочинения (изложения) месте, в нем на время приема участниками итогового сочинения (изложения) с ОВЗ, детьми-инвалидами, инвалидами пищи, должен находиться организатор вне аудитории.
6. Необходимое питание участники с ОВЗ, дети-инвалиды, инвалиды приносят на экзамен самостоятельно и размещают в специально отведенном месте.
7. Время и количество приемов пищи определяется самостоятельно участниками итогового сочинения (изложения) с ОВЗ, детьми-инвалидами, инвалидами.
8. Руководитель образовательной организации, на базе которой проводится итоговое сочинение (изложение), создает условия и обеспечивает участников необходимым для приема пищи оборудованием.
9. Покидать свое рабочее место для приема пищи разрешается участникам итогового сочинения (изложения) с ОВЗ, детям-инвалидам, инвалидам строго по одному.
10. Для участников итогового сочинения (изложения) с ОВЗ, детей-инвалидов и инвалидов организуются перерывы для проведения необходимых медико-профилактических процедур.

11. Перечень лекарственных препаратов и медицинского оборудования, необходимых для проведения медико-профилактических процедур, подтверждается справкой медицинского учреждения, которая предоставляется руководителю образовательной организации не позднее 3-х дней до начала экзамена.

12. Проводить необходимые медицинские процедуры можно в аудитории, где проводится итоговое сочинение (изложение) или в медицинском кабинете в присутствии медицинского работника.

13. Время и количество перерывов для проведения медико-профилактических процедур определяется самостоятельно участниками итогового сочинения (изложения) с ОВЗ, детьми-инвалидами, инвалидами.

14. Лекарства и медицинское оборудование, необходимые для проведения медико-профилактических процедур, участники итогового сочинения (изложения) с ОВЗ, дети-инвалиды, инвалиды приносят на экзамен самостоятельно и размещают в медицинском кабинете.

15. Руководитель образовательной организации, на базе которой проводится итоговое сочинение (изложение) создает условия для хранения лекарств и медицинского оборудования, необходимых для проведения медико-профилактических процедур на период проведения экзамена.

16. Участникам итогового сочинения (изложения) с ОВЗ, детям-инвалидам и инвалидам во время приема пищи и проведения, необходимых медико-профилактических процедур запрещается разговаривать друг с другом, самостоятельно перемещаться по аудитории, выносить материалы из аудитории, проносить в продуктах питания, лекарственных препаратах и медицинском оборудовании справочные материалы.

Техническая схема обеспечения организации и проведения итогового
 сочинения (изложения) в 2023/2024 учебном году

Раздел I
 Перечень сокращений и условных обозначений

Сокращение, условное обозначение	Расшифровка сокращения, условного обозначения
БД	База данных
ГИА	Государственная итоговая аттестация по образовательным программам среднего общего образования
МСУ	Орган местного самоуправления, осуществляющий управление в сфере образования
ОО	Образовательная организация
ПО	Программное обеспечение
РИС	Региональные информационные системы обеспечения проведения ГИА обучающихся, освоивших основные образовательные программы основного общего и среднего общего образования
РУ	Региональный уровень
РЦОИ	Региональный центр обработки информации субъекта Российской Федерации
ФИС	Федеральная информационная система обеспечения проведения ГИА обучающихся, освоивших основные образовательные программы основного общего и среднего общего образования, приема граждан в образовательные организации для получения среднего профессионального и высшего образования
ФУ	Федеральный уровень

Раздел II

Архитектура и состав программного обеспечения



Рисунок 1. Архитектура и состав ПО

1. Схема ПО, используемого для проведения итогового сочинения (изложения), приведена на рисунке (см. Рисунок 1). На схеме приведены только новые или значительно модернизированные по сравнению со стандартной технологией проведения ЕГЭ модули и подсистемы

Раздел III

Требования к техническому и программному оснащению рабочих станций

2. Региональный уровень

В Таблице 1 приведены требования к оборудованию, которое должно входить в состав рабочей станции на региональном уровне.

Таблица 1

Компонент	Конфигурация
Рабочая станция в РЦОИ	Наличие стабильного канала связи с выходом в сеть «Интернет» (для станции авторизации). Рабочая станция должна иметь устройство резервного копирования; внешний интерфейс: USB 2.0. Дополнительных специальных требований к рабочей станции не предъявляется.
Лазерный принтер	Формат: А4. Скорость черно-белой печати (обычный режим, А4): 30 стр./мин. Качество черно-белой печати (режим наилучшего качества): не менее 600 x 600 точек на дюйм Технология печати: лазерная
Сканер	Функция отсева красного цвета TWAIN-совместимый сканер Область сканирования: А4 Сканирование с разрешением 300 dpi
Ксероке	Специальные требования не предъявляются

В Таблице 2 приведены требования к аппаратному обеспечению рабочей станции на региональном уровне.

Таблица 2

Компонент	Конфигурация
Центральный процессор	Рекомендуется Intel Pentium 4 2,4 ГГц, но не менее рекомендуемого для установленной ОС
Оперативная память	Рекомендуемая: 2 Gb Минимальная: 1 Gb
Дисковая подсистема	SATA (IDE), свободного места не менее 10 Gb
Внешние интерфейсы и накопители	Устройство резервного копирования: ATAPI CD-RW Внешний интерфейс: USB 2.0
Видеоадаптер	Встроен в чипсет материнской платы, производительность не менее рекомендуемой для установленной ОС
Клавиатура	Присутствует
Мышь	Присутствует
Монитор	SVGA разрешение не менее 1024 px по горизонтали Рекомендуемое разрешение: 1280x1024
Сетевая плата	Ethernet 10/100 Мбит

В Таблице 3 приведены требования к конфигурации программного обеспечения рабочей станции на региональном уровне.

Таблица 3

Компонент	Конфигурация
Серверная операционная система	Серверная ОС семейства Windows не ниже Server 2008
СУБД	СУБД «SQL Server 2008 R2» с пакетом обновления 3 (SP3) - «SQL Server 2014»
Операционная система	Windows 7 и выше
Дополнительное ПО	Microsoft .NET Framework 3.5 и выше
Интернет браузер	Любой из браузеров: Mozilla Firefox, версия не ниже 3, Google Chrome, версия не ниже 18, Opera, версия не ниже 12, Microsoft Internet Explorer, версия не ниже 8
ПО для сканирования	Специализированное ПО, обеспечивающее сканирование бланков итоговых сочинений
ПО для распознавания	Специализированное ПО, обеспечивающее распознавание изображений бланков итоговых сочинений
ПО для верификации	Специализированное ПО для проверки и коррекции результатов распознавания изображений бланков итоговых сочинений

3. муниципальный уровень.

В Таблице 4 приведены требования к оборудованию, которое должно входить в состав рабочей станции на муниципальном уровне

Таблица 4

Компонент	Конфигурация
Рабочая станция на муниципальном уровне	Наличие стабильного канала связи с выходом в сеть «Интернет» (кроме станции обработки бланков). Рабочая станция должна иметь устройство резервного копирования; внешний интерфейс: USB2.0. Дополнительных специальных требований к рабочей станции не предъявляется.
Лазерный принтер	Формат: А4. Скорость черно-белой печати (обычный режим, А4): 30 стр./мин. Качество черно-белой печати (режим наилучшего качества): не менее 600 x 600 точек на дюйм Технология печати: лазерная
Сканер	Функция отсекающего красного цвета TWAIN-совместимый сканер. Область сканирования: А4 Сканирование с разрешением 300 dpi
Ксерокс	Специальные требования не предъявляются

В Таблице 5 приведены требования к аппаратному обеспечению на муниципальном уровне.

Таблица 5

Компонент	Конфигурация
Центральный процессор	Рекомендуется Intel Pentium 4 2,4 ГГц, но не менее рекомендуемого для установленной ОС
Оперативная память	Рекомендуемая: 2 Gb Минимальная: 1 Gb
Дисковая подсистема	SATA (IDE), свободного места не менее 1 Gb
Внешние интерфейсы и Накопители	Устройство резервного копирования: ATAPI CD-RW Внешний интерфейс: USB 2.0
Видеоадаптер	Встроен в чипсет материнской платы производительность не менее рекомендуемой для установленной ОС
Клавиатура	Присутствует
Мышь	Присутствует
Монитор	SVGA разрешение не менее 1024px по горизонтали. Рекомендуемое разрешение: 1280x1024
Сетевая плата	Ethernet 10/100 Мбит

В Таблице 6 приведены требования к конфигурации программного обеспечения рабочей станции на муниципальном уровне.

Таблица 6

Компонент	Конфигурация
Операционная система	Windows 7 и выше
Дополнительное ПО	Microsoft .NET Framework 3.5 и выше
Интернет браузер	Любой из браузеров: Mozilla Firefox, версия не ниже 3, Google Chrome, версия не ниже 18, Opera, версия не ниже 12, Microsoft Internet Explorer, версия не ниже 8
ПО для сканирования	Специализированное ПО, обеспечивающее сканирование бланков итоговых сочинений

4. Уровень образовательных организаций

В Таблице 7 приведены требования к оборудованию, которое должно входить в состав рабочей станции на уровне образовательных организаций.

Таблица 7

Компонент	Конфигурация
Рабочая станция на уровне образовательных организаций	Наличие стабильного канала связи с выходом в сеть «Интернет». Рабочая станция должна иметь устройство резервного копирования; внешний интерфейс: USB 2.0. Дополнительных специальных требований к рабочей станции не предъявляется

Лазерный принтер	Формат: А4. Скорость черно-белой печати (обычный режим, А4):30 стр./мин. Качество черно-белой печати (режим наилучшего качества): не менее 600 x 600 точек на дюйм Технология печати: лазерная
Сканер	Функция отсечения красного цвета TWAIN-совместимый сканер. Область сканирования: А4 Сканирование с разрешением 300 dpi
Ксерокоп	Специальных требований не предъявляется

В Таблице 8 приведены требования к аппаратному обеспечению рабочей станции на уровне образовательных организаций.

Таблица 8

Компонент	Конфигурация
Центральный процессор	Рекомендуется Intel Pentium 4 2,4 ГГц, но не менее рекомендуемого для установленной ОС
Оперативная память	Рекомендуемая: 2 Gb Минимальная: 1 Gb
Дисковая подсистема	SATA (IDE), свободного места не менее 1 Gb
Внешние интерфейсы и накопители	Устройство резервного копирования: ATAPI CD-RW Внешний интерфейс: USB 2.0
Видеоадаптер	Встроен в чипсет материнской платы производительность не менее рекомендуемой для установленной ОС
Клавиатура	Присутствует
Мышь	Присутствует
Монитор	SVGA разрешение не менее 1024px по горизонтали. Рекомендуемое разрешение: 1280x1024
Сетевая плата	Ethernet 10/100 Мбит
Система бесперебойного питания (рекомендуется)	Выходная мощность, соответствующая потребляемой мощности подключённой рабочей станции. Время работы при полной нагрузке: не менее 15 мин.

В Таблице 9 приведены требования к конфигурации программного обеспечения на уровне образовательных организаций.

Таблица 9

Компонент	Конфигурация
Операционная система	Windows 7 и выше
Дополнительное ПО	Microsoft .NET Framework 3.5 и выше
Интернет браузер	Любой из браузеров: Mozilla Firefox, версия не ниже 3, Google Chrome, версия не ниже 18, Opera, версия не ниже 12, Microsoft Internet Explorer, версия не ниже 8

ПО для сканирования	Специализированное ПО, обеспечивающее сканирование бланков итоговых сочинений
---------------------	---

Раздел IV

Требования к техническому и программному оснащению сервера публикации бланков

5. В данном разделе указаны требования к техническому и программному оснащению сервера публикации бланков с учетом размещения на серверы бланков итогового сочинения (изложения), а также бланков ЕГЭ.

6. Основным параметром, который определяет требования к серверу, является количество участников в регионе.

7. Основными критичными факторами являются:

- 1) пропускная способность канала;
- 2) скорость работы дисковой системы сервера.

В Таблице 10 приведены требования к конфигурации сервера исходя из количества участников экзаменов в регионе.

Таблица 10

Количество участников, тыс. чел. Параметры	10	20	50
Процессор	4 ядра от 2 Гц		8 ядер от 2 Гц
RAM	от 8 Гб		от 16 Гб
Пропускная способность канала	100 Мбит/с	200 Мбит/с	500 Мбит/с
Жесткий диск:			
Рекомендованный RAID	RAID-0 4 диска	RAID-0 8 дисков	RAID-0 10 дисков
Объем данных, Гб	200	400	1 000

В Таблице 11 приведены требования к системному программному обеспечению сервера и настройке сервера.

Таблица 11

Параметр	Значение
Операционная система	Windows 2008 Server с последними Обновлениями
Параметр	Значение
Web сервер	IIS 6.0+
Поддерживаемые протоколы	http
Поддержка https	не требуется
Поддержка ftp	не требуется
Аутентификация и авторизация пользователей	нет

Анонимный доступ	да
Внешний статический IP адрес	да
Сервер СУБД	нет

Раздел V

Требования к материальному оснащению

8. На региональном, муниципальном уровнях и уровне образовательных организаций должно быть подготовлено необходимое количество бумаги формата А4, определяемое из расчета не менее 4 листов на каждого участника итогового сочинения (изложения) (при этом количество листов необходимо увеличить в 2 раза, если на принтере возможна только односторонняя печать) и не менее 3 листов для копирования бланка регистрации и бланков записи (для осуществления проверки и оценивания итогового сочинения (изложения)). Также необходимо предусмотреть резервное количество листов на случай порчи бланков итогового сочинения (изложения), а также на случай выдачи еще одного бланка записи дополнительно (далее – дополнительный бланк записи) по запросу участника итогового сочинения (изложения).

9. Копирование бланков записи итогового сочинения (изложения) при нехватке распечатанных бланков записи итогового сочинения (изложения) в местах проведения итогового сочинения (изложения) запрещено, так как все бланки имеют уникальный код работы и распечатываются посредством специализированного программного обеспечения.

10. В целях осуществления проверки и оценивания итогового сочинения (изложения) комиссии по проверке итогового сочинения (изложения) в образовательных организациях обеспечиваются необходимыми техническими средствами (ксерокс, сканер, компьютер с возможностью выхода в сеть «Интернет» и др.).

Порядок хранения и уничтожения бланков итогового сочинения
(изложения) в 2023/2024 учебном году

1. Настоящий Порядок разработано в соответствии с:

1) Федеральным законом от 29 декабря 2012 года № 273-ФЗ «Об образовании в Российской Федерации»;

2) Приказом Министерства просвещения РФ от 04.04.2023 № 233/522 «Об утверждении Порядка проведения государственной итоговой аттестации по образовательным программам среднего общего образования»;

2. Настоящий порядок предусматривает условия хранения и уничтожения бумажных бланков итогового сочинения (изложения), итогового собеседования оригиналов и копий (Далее - Бланки) в образовательных организациях Тверской области.

3. Руководители образовательных организаций Тверской области приказом назначает ответственное лицо за хранение бумажных бланков итогового сочинения (изложения).

4. Бумажные Бланки (оригиналы и копии) хранятся в образовательной организации 1 год с момента поступления на хранение.

5. Бланки хранятся в сейфе ответственного за хранение лица.

6. Уничтожение Бланков производится по истечении года с момента поступления на хранение.

7. Уничтожение Бланков производится по акту. В акте приводится состав комиссии по уничтожению, указываются дата и номер документа, которым данная комиссия была назначена. Кроме того, в акте указывают период, за который производится уничтожение. Акт подписывают члены комиссии и утверждает руководитель образовательной организации.

Приложение 15 к приказу
Министерства образования
Тверской области
от 03.11.23 № 483/ПК

Сроки и порядок ознакомления с результатами итогового сочинения
(изложения) в 2023-2024 учебном году

1. С результатами итогового сочинения (изложения) участники итогового сочинения (изложения) могут ознакомиться в образовательных организациях или в местах регистрации для участия в итоговом сочинении (изложении).

2. Факт ознакомления участников итогового сочинения (изложения) с результатами итогового сочинения (изложения) подтверждается их подписью в протоколе ознакомления с указанием даты ознакомления.

3. Результаты итогового сочинения (изложения), проведенного 6 декабря 2023 года, будут известны не позднее 20 декабря 2023 года.

4. Результат итогового сочинения (изложения) как допуск к государственной итоговой аттестации действителен бессрочно.

5. Выпускники прошлых лет, изъявившие желание участвовать в написании итогового сочинения, могут участвовать в итоговом сочинении, в том числе при наличии у них итогового сочинения прошлых лет.

6. Темы итогового сочинения и образы оригиналов бланков итогового сочинения участников доступны образовательным организациям высшего образования через Федеральную информационную систему обеспечения проведения государственной итоговой аттестации обучающихся, освоивших основные образовательные программы основного общего и среднего общего образования, и приема граждан в образовательные организации для получения среднего профессионального и высшего образования.

7. В соответствии с пунктом 33 Порядка приема в рамках приема на обучение по программам бакалавриата, программам специалитета образовательная организация высшего образования может начислять баллы за оценку, выставленную образовательной организацией высшего образования по результатам проверки итогового сочинения, являющегося условием допуска к государственной итоговой аттестации. Сумма баллов, начисленных поступающему за индивидуальные достижения, не может быть более 10 баллов. Баллы, начисленные за индивидуальные достижения, включаются в сумму конкурсных баллов.